

Opracowanie w zakresie ZSK

Jak szkolić, jak egzaminować,
w projekcie Rada ds. kompetencji
w sektorze motoryzacyjnym
(z uwzględnieniem elektromobilności)



Wstęp	4
Rozdział I	5
1. Nowy praktyczny wymiar kształcenia w świetle Zintegrowanego Systemu Kwalifikacji w Polsce – możliwości i trudności związane z wdrażaniem.	
Rozdział II	14
1. Rodzaje kwalifikacji oraz zasady ich opisywania – informacje ważne dla: <ul style="list-style-type: none">- osób nabywających kwalifikacje,- dla instytucji szkolących, edukacyjnych,- instytucji walidujących.	
Rozdział III	25
3.1 Zmiany w procesie kształcenia – Jak szkolić w świetle funkcjonowania Zintegrowanego Systemu Kwalifikacji?	
3.2 Ukierunkowanie dla instytucji edukacji/szkoleniowych, a przede wszystkim szkół branżowych.	
Rozdział IV	34
4.1. Nowe możliwości w procesie nadawania i uznawania kwalifikacji – Jak egzaminować?	
4.2 Formy, zasady i praktyczne porady, w szczególności dla instytucji walidujących.	
Rozdział V	44
5.1 Podmioty, które mogą angażować się w proces: <ul style="list-style-type: none">- opisywania kwalifikacji,- szkolenia,- egzaminowania zgodnie z wytycznymi Zintegrowanego Systemu Kwalifikacji.	
Rozdział VI	49
6.1 Rola instytucji edukacyjnych w efektywnym funkcjonowaniu Zintegrowanego Systemu Kwalifikacji. <ul style="list-style-type: none">- wsparcie interesariuszy oraz Instytucji Otoczenia Biznesu.	
Rozdział VII	51
7.1. Możliwości włączania pracodawców w proces kształcenia na wszystkich jego etapach.	
Rozdział VIII	52
8.1 Porady dla osób nabywających kwalifikacje – na co zwracać uwagę?	

Wstęp

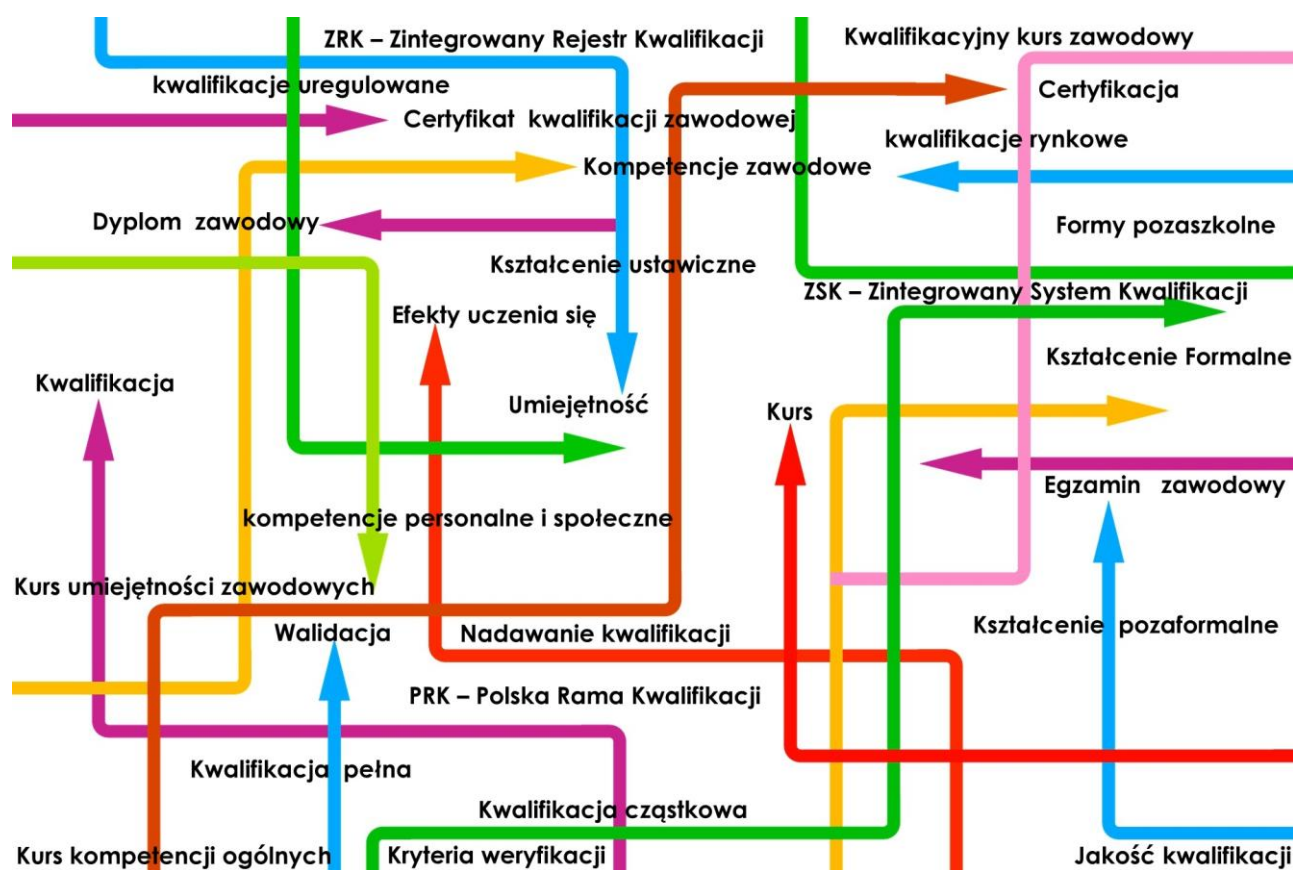
Celem opracowanego poradnika jest opisanie korzyści i nowych możliwości związanych z funkcjonowaniem Zintegrowanego Systemu Kwalifikacji w aspekcie podniesienia jakości kształcenia na potrzeby branży motoryzacyjnej. Opracowanie ma na celu przedstawienie informacji o kwalifikacjach pełnych, uregulowanych i rynkowych, ważnych dla osób zamierzających nabywać kwalifikacje, jak i dla instytucji walidujących które mają kluczowe znaczenie dla zapewniania jakości i porównywalności kwalifikacji nadawanych przez różne instytucje certyfikujące. Poradnik skierowany jest szczególnie do pracodawców, pracowników instytucji odpowiedzialnych za funkcjonowanie systemu, ale także do pracowników służb zatrudnienia, organizatorów różnych rodzajów kształcenia i szkolenia, nauczycieli, trenerów, doradców zawodowych oraz wszystkich osób zainteresowanych nowym systemem kwalifikacji.

Dzisiejszy rynek pracy w obliczu coraz silniejszej globalnej konkurencji wymaga od obecnego pracownika jednocześnie kompetencji uniwersalnych, ogólnych oraz związanych z konkretnym zawodem. Cenione są takie kompetencje społeczne jak elastyczność, otwartość, zdolność szybkiego uczenia się czy gotowość na zmiany. W sytuacji, gdy zdobyte jakiś czas temu kwalifikacje szybko się dezaktualizują, inwestowanie w poszerzanie wiedzy, zdobywanie nowych kompetencji społecznych i kwalifikacji ma istotny wpływ na znalezienie satysfakcjonującej pracy, wyższy poziom dochodów i w konsekwencji, na lepszy standard życia. Globalizacja, krótsze cykle produkcyjne, postęp techniczny oraz nowe formy organizacji pracy to wszystko składa się na zmianę warunków, w których podejmowane są decyzje, dotyczące doboru, zakresu i sposobu realizacji ścieżki rozwoju zawodowego. Istniejący system kształcenia zawodowego musi dostosować swoje metody i treści nauczania do zachodzących zmian gospodarczych i ustrojowych tak, aby pracownicy mogli znaleźć zatrudnienie oraz dalej kontynuować swój rozwój osobisty i zawodowy w sektorze motoryzacyjnym. Zgodnie z realizowaną obecnie reformą, kierunkiem zmian w kształceniu zawodowym w Polsce jest umożliwienie zgodnie ze standardami w całej Unii Europejskiej nabywanie i potwierdzenie kwalifikacji zawodowych na jednakowych zasadach w systemie szkolnym i pozaszkolnym.

Rozdział I

1.1 Nowy praktyczny wymiar kształcenia w świetle Zintegrowanego Systemu Kwalifikacji w Polsce – możliwości i trudności związane z wdrażaniem.

Dziś permanentnie zmieniają się wymagania zawodów, ich ewaluacja, powstawanie oraz zanikanie zmusza do elastycznego traktowania procesu kształcenia szczególnie, kształcenia zawodowego. Kształcenie zawodowe jest takim obszarem edukacji, który w sposób bezpośredni jest powiązany z rynkiem pracy. W związku z tym zasadne jest, aby wskazać najbardziej znaczące doświadczenia teoretyczne i praktyczne w tym zakresie, które funkcjonują w systemie szkolnym i pozaszkolnym. Kształcenie to ciągły proces (kształcenie ustawiczne) zdobywania przez człowieka umiejętności, wiedzy oraz całość doświadczeń osobistych składających się na rozumienie otaczającego świata. Kształcenie jest procesem nauczania, jak i uczenia się. Pojęcie kształcenie często identyfikuje się z formalnym kształceniem w szkołach i innych podmiotach systemu oświaty. W szerszym określeniu, obejmuje ono także nieformalne kształcenie, mające źródło w codziennych doświadczeniach zawodowych, rodzinnych, kontaktach z rówieśnikami i informacjami pochodzącymi z mediów. Podkreśla się także znaczenie szeroko rozumianego kształcenia ustawicznego tzw. uczenie się przez całe życie. Uczenie się przez całe życie może ograniczyć lukę w umiejętnościach, szczególnie w kompetencjach społecznych, tych kluczowych dla zawodu powstałą po zakończeniu formalnej edukacji i pozwala nadążać za zmianami popytu na kompetencje. Kształcenie jest w kręgu zainteresowania wielu naukowych dyscyplin: na pierwszym miejscu pedagogiki oraz psychologii i socjologii. W nowoczesnym podejściu do kształcenia zawodowego nie jest istotne, w jakim systemie zostały nabyte kwalifikacje do wykonywania określonego zawodu – istotne staje się znalezienie sposobu na potwierdzanie nabytych umiejętności. Musi zatem istnieć norma lub wzorzec określający rodzaj i poziom umiejętności zawodowych. Dzisiaj często możemy znaleźć wiele pojęć i zwrotów które określają kwalifikacje, które są oczywiste, ale jednak nie do końca jasne. To nazewnictwo pojawia się w serwisach branżowych, w ogłoszeniach prasowych i internetowych dla poszukujących pracy. W języku polskim wyraz kwalifikacja występuje zwykle w liczbie mnogiej – kwalifikacje.



Częstym określeniem, które występuje obok kwalifikacji są predyspozycje zawodowe, które można określić jako wrodzone uzdolnienia do wykonywania określonego zawodu. Jednym z głównych celów funkcjonowania człowieka dorosłego we współczesnym świecie jest poszukiwanie zawodu i środowiska pracy adekwatnych do swoich predyspozycji i zdolności (talentów). Zależność kariery zawodowej, polega na odpowiednim dopasowaniu osobowości do środowiska pracy, a co za tym idzie pracownik z danym typem osobowości będzie tym lepiej wykonywał swoje obowiązki zawodowe (zadania zawodowe). Przykładem będzie osoba przedsiębiorcza, która ze swoją skłonnością do ryzyka, chętnie założy własną firmę. Dziś wiadomo, że nawet najwyższe kwalifikacje zawodowe same już nie wystarczą. Obecnie na rynku pracodawcy poszukują pracowników o określonych kompetencjach społecznych. Definicja „kompetencji społecznych” jest bardzo szeroka, obejmująca wiele elementów składających się na nasz wizerunek zawodowy. Dlatego często zamiennie stosowane jest określenie „kompetencje”, kwalifikacje zawodowe i zdobyte doświadczenie, nasze predyspozycje oraz tzw. umiejętności „miękkie” (kompetencje „miękkie”) takie jak: umiejętność pracy w zespole, umiejętność planowania i organizacji, umiejętność radzenia sobie w sytuacjach stresowych, umiejętność adaptacji, umiejętność autoprezentacji. Dobry, kompetentny pracownik to pracownik, który dzięki swoim kwalifikacjom zawodowym,

doświadczeniu, predyspozycjom i umiejętnościom „miękkim”, wykonuje swoje zadania zawodowe, pracę zawodową w sposób sumienny, staranny i należyty. W pojęciu tym mieści się element subiektywny (sumienność), który odnosi się do stosunku pracownika do wykonywanych obowiązków oraz jego woli w zakresie stosownego wykorzystania w pracy posiadanych umiejętności i kwalifikacji. Drugi ze składników ma charakter obiektywny (staranność), wyrażający się w jakości, kompletności oraz terminowości wykonanej pracy. Kompetencje zawodowe to zdolności poznawcze i indywidualne, stanowiące o predyspozycjach do wykonywania pracy. W potocznym rozumieniu wyraz kwalifikacje najczęściej oznacza wiedzę i umiejętności potrzebne do wykonywania określonego typu zadania. Kwalifikacje można w domyśle określić jako „zawodowe”, albo „do zajmowania stanowiska”. Kwalifikacje zawodowe więc zdobywamy w procesie formalnego uczenia się i kształcenia. Są one nieodzowne, a w większości przypadków niezbędne do wykonywania konkretnej pracy w danym zawodzie (umiejętność naprawy pojazdu samochodowego, umiejętność obsługi programów sprzedażowych, znajomość prawa handlowego itp.).

W Polsce kwalifikacje nadawane są w systemach oświaty i szkolnictwa wyższego, ale także przez stowarzyszenia i organizacje branżowe, funkcjonujące na podstawie różnych przepisów. Niektóre z kwalifikacji nadawanych poza systemami oświaty i szkolnictwa wyższego odpowiadają wysokim standardom jakości.¹ Zintegrowany System Kwalifikacji (ZSK)² to wprowadzony ustawą (akt prawny który wytycza podstawowe ramy nowego porządku w dziedzinie kwalifikacji w Polsce) zbiór zasad, standardów, nowych funkcji i ról oraz procedur regulujących sposób działania różnych podmiotów (osób i instytucji) związanych z nadawaniem kwalifikacji oraz zapewnianiem ich jakości. Na specjalne podkreślenie zasługuje fakt, że ustawa o ZSK nie tworzy żadnych nowych instytucji, a występujące w tekście ustawy określenia takie jak „instytucja certyfikująca” albo „podmiot zewnętrznego zapewniania jakości”, są nazwami oznaczającymi określone funkcje. Na przykład funkcję instytucji certyfikującej pełni każda okręgowa komisja egzaminacyjna (OKE). Jedynym ciałem, które utworzyła ustawa o ZSK jest Rada Interesariuszy ZSK (organ opiniotawczo - doradczy przy ministrze koordynatorze ZSK).³

Na wprowadzenie Zintegrowanego Systemu Kwalifikacji (ZSK) czekało wiele osób: pracodawcy, organizacje branżowe, związki zawodowe, ale przede wszystkim polscy pracownicy – zarówno ci, którzy pracują w Polsce, jak i ci którzy pracują w krajach Unii Europejskiej.

¹ <https://www.kwalifikacje.gov.pl/o-zsk>

² PODSTAWY PRAWNE Ustawa o Zintegrowanym Systemie Kwalifikacji weszła w życie 15 stycznia 2016 r.

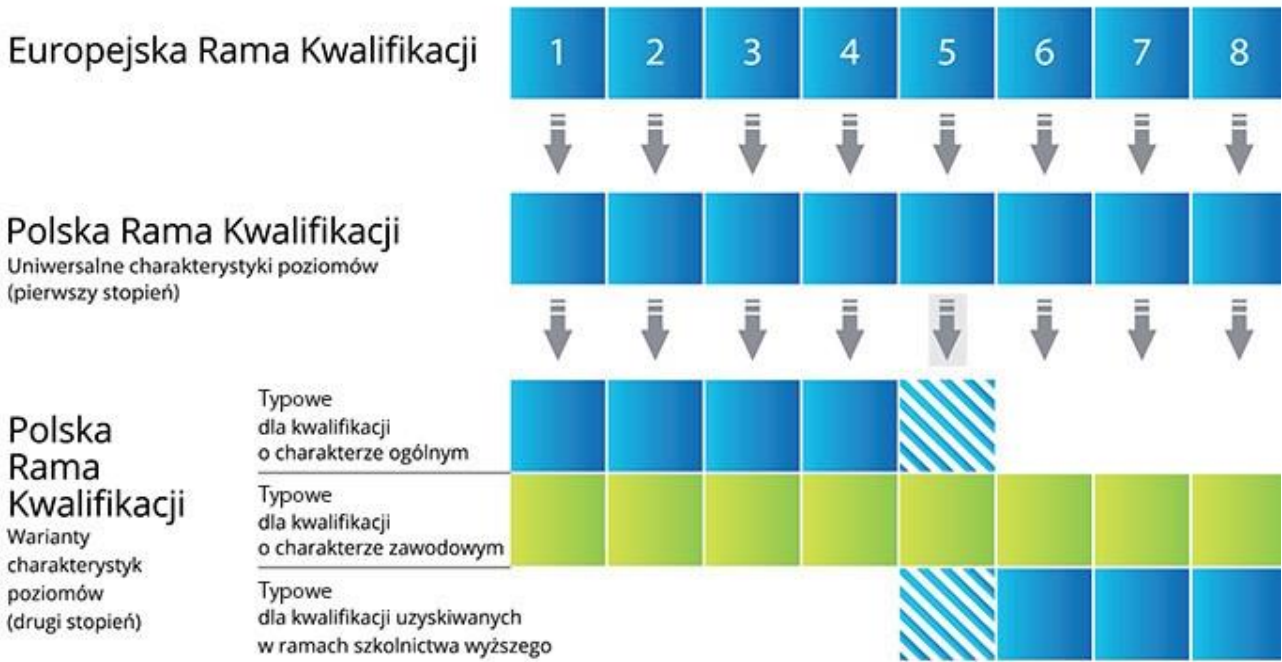
³ http://www.kwalifikacje.gov.pl/download/Omowienie_zasadniczych_rozwiazan_w_ustawieo_ZSK_o.pdf

Zintegrowany System Kwalifikacji skierowany jest do tych, którzy chcą się uczyć i rozwijać przez całe życie, a także do osób, które dopiero przygotowują się do wejścia na rynek pracy. W zintegrowanym systemie znacznie większego znaczenia nabierają konkretne efekty uczenia się, czyli to, co wiemy, jakie umiejętności i kompetencje społeczne posiadamy oraz jak potrafimy je wykorzystać w życiu zawodowym i społecznym. Rozwiązania, które wprowadza Zintegrowany System Kwalifikacji, to odpowiedź na zmiany zachodzące na rynku pracy i w gospodarce. Wzorując się na doświadczeniach innych krajów europejskich, dzięki wprowadzeniu systemu opartego na ramie kwalifikacji wzrosła liczba osób zainteresowanych formalnym uznawaniem kompetencji i podnoszeniem kwalifikacji, co wpływa nie tylko na sytuację zawodową ludzi, lecz także na ich poczucie bezpieczeństwa na rynku pracy.

Zintegrowany system kwalifikacji dotyczy się tych, którzy chcą się kształcić i rozwijać przez całe życie, a także wszystkich, którzy mają zamiar „wejść na rynek pracy”.

W zintegrowanym systemie to właśnie konkretne efekty uczenia się nabierają większego znaczenia, czyli to, co wiemy, jakie umiejętności i kompetencje posiadamy oraz jak potrafimy je wykorzystać w życiu zawodowym i społecznym. Kraje Unii Europejskiej wspólnie budują nowoczesny system kwalifikacji. Kwalifikacja to w skrócie po prostu dokument, który oznacza, że ktoś, zdając egzamin udowodnił, co wie, potrafi i umie się zachować w rozmaitych sytuacjach, głównie zawodowych. Każdy kraj unijny zbudował swoją ramę kwalifikacji. Można ją porównać do regału z półkami, do którego układamy swoje dokumenty, świadectwa. Każda półka to inny poziom kwalifikacji. Poszczególne kraje porównują swoje ramy do uniwersalnej, ośmiopoziomowej Europejskiej Ramy Kwalifikacji (ERK) (ustanowionej w 2008 r. na mocy Zalecenia Parlamentu Europejskiego i Rady), która jest tłumaczem wszystkich dyplomów i certyfikatów. Dzięki temu łatwiej jest porównać kwalifikacje między sobą, a tym samym ludzie z takimi samymi kompetencjami – niezależnie od tego, gdzie je pozyskali (w szkole, w pracy, rozwijając pasję) i gdzie pracują – będą mogli zajmować odpowiednie stanowiska i świadomie się rozwijać. 31 marca 2015r. zostały przyjęte założenia do ustawy o zintegrowanym systemie kwalifikacji (ZSK). Dzięki ZSK dyplomy oraz certyfikaty są i będą porównywalne, określona została jakość kursów i szkoleń, a firmy polskie zyskały nowe narzędzie do potwierdzania swojej konkurencyjności.⁴

⁴ <https://prk.men.gov.pl/polska-rama-kwalifikacji-prk/>



Obok Polskiej Ramy Kwalifikacji (PRK) powstają sektorowe ramy kwalifikacji (SRK), które są branżowym rozwinięciem charakterystyk typowych dla kwalifikacji o charakterze zawodowym.

Charakterystyki – składniki opisu

charakterystyka poziomu 2

składnik opisu

kategorie i aspekty

Aspekty	POZIOM 1	POZIOM 2	POZIOM 6	POZIOM 7	POZIOM 8	
Zakres	ZNA I ROZUMIE: bierze pryncypalnie, wybrane obserwacje fakty, objawy i zjawiska oraz zależności między nimi	ZNA I ROZUMIE: pryncypalnie, powołując się na ogólny kontekst, wybrane obserwacje fakty, objawy i zjawiska oraz zależności między nimi	ZNA I ROZUMIE: bierze pryncypalnie, wybrane obserwacje fakty, objawy i zjawiska oraz zależności między nimi	ZNA I ROZUMIE: w określonych dziedzinach wiedzy – w pogłębionej sferze – fakty, objawy i zjawiska oraz zależności między nimi i powiązania między nimi	ZNA I ROZUMIE: w określonych dziedzinach wiedzy – w pogłębionej sferze – fakty, objawy i zjawiska oraz zależności między nimi i powiązania między nimi	ZNA I ROZUMIE: w określonych dziedzinach wiedzy – w pogłębionej sferze – fakty, objawy i zjawiska oraz zależności między nimi i powiązania między nimi
Głębina rozumienia	Zależność	Zależność	Zależność	Zależność	Zależność	
Rozwiązywanie problemów i stosowanie wiedzy w praktyce	POTRAFI: wykonywać zadania proste i złożone według określonych wytycznych w typowych warunkach	POTRAFI: wykonywać zadania proste i złożone według określonych wytycznych w typowych warunkach	POTRAFI: wykonywać zadania proste i złożone według określonych wytycznych w typowych warunkach	POTRAFI: wykonywać zadania proste i złożone według określonych wytycznych w typowych warunkach	POTRAFI: wykonywać zadania proste i złożone według określonych wytycznych w typowych warunkach	
Uczenie się	Wymagania	Wymagania	Wymagania	Wymagania	Wymagania	
Komunikowanie się	Zrozumienie	Zrozumienie	Zrozumienie	Zrozumienie	Zrozumienie	
Towarzystwo	Współpraca	Współpraca	Współpraca	Współpraca	Współpraca	
Współpraca	Współpraca	Współpraca	Współpraca	Współpraca	Współpraca	
Odpowiedzialność	Odpowiedzialność	Odpowiedzialność	Odpowiedzialność	Odpowiedzialność	Odpowiedzialność	

uczyć się samodzielnie w zorganizowanej formie

odbierać złożone wypowiedzi, tworzyć umiarkowanie złożone wypowiedzi dotyczące szerokiego zakresu zagadnień

odbierać i formułować niezbyt złożone wypowiedzi w języku obcym

JEST GOTÓW DO:

przyjmowania odpowiedzialności związanej z uczestnictwem w różnych wspólnotach i funkcjonowaniem w różnych rolach społecznych

Sektorowe ramy kwalifikacji przekładają założenia Zintegrowanego Systemu Kwalifikacji (ZSK) na realia branżowe, uwypuklając ich specyfikę i kierunki rozwoju. Do tej pory powstały projekty ośmiu Sektorowych Ram Kwalifikacji: Sektor bankowy, IT, Sport i Turystyka, Telekomunikacja, Budownictwo, Usługi rozwojowe, Przemysł mody, Zdrowie publiczne i Handel. Do 2020r. planowanych jest opracowanie kolejnych 7 sektorowych ram m.in. Motoryzacja. Głównym założeniem przyjętym przy opracowywaniu ram sektorowych jest tworzenie ich przez branżę dla branży.

Każdy, kto dzisiaj chce mieć dobrą pracę, a najlepiej dobrze płatną pracę, musi nastawić się na to, że stale będzie się uczył czegoś nowego. Uczymy się w szkole, na szkoleniach i kursach, ale także w pracy od innych, sami, z Internetu, książek, gazet oraz podczas praktyki. W obecnych czasach problem polega na tym jak te kompetencje, wiedzę, udowodnić pracodawcy. Dzisiaj różnica pomiędzy potocznym znaczeniem wyrazu kwalifikacje a ustawową definicją kwalifikacji polega na tym, że według ustawy o ZSK kwalifikacjami będą m.in. świadectwo ukończenia szkoły podstawowej, świadectwo ukończenia szkoły branżowej oraz matura. Tymczasem w naszej dotychczasowej praktyce świadectwa tego rodzaju nikomu nie kojarzyły się z kwalifikacjami.



Obecnie w Polsce kwalifikacje są nadawane:

- ✓ w systemie oświaty,
- ✓ w szkolnictwie wyższym,
- ✓ przez działające poza edukacją formalną różne instytucje, stowarzyszenia, organizacje branżowe, samorządy zawodowe itp.

Kwalifikacje włączone do ZSK mogą nadawać wyłącznie instytucje wskazane w przepisach prawa albo uprawnione przez ministra właściwego dla danej kwalifikacji. Instytucje nadające kwalifikacje włączone do systemu muszą mieć zorganizowane wewnętrzne oraz zewnętrzne zapewnianie jakości. Informacje o wszystkich instytucjach uprawnionych do nadawania kwalifikacji są dostępne w Zintegrowanym Rejestrze Kwalifikacji.⁵ Budowanie systemu kwalifikacji w Polsce cały czas wymaga stałej współpracy partnerów społecznych.

Ogólny schemat rozwiązania systemowego w ZSK jest następujący:

- Wszystkie kwalifikacje włączone do ZSK są wpisane do Zintegrowanego Rejestru Kwalifikacji (ZRK),
- Każda kwalifikacja włączona do ZSK musi być opisana w określony sposób i mieć przypisany poziom PRK (Polskiej Ramy Kwalifikacji),
- Poziom PRK wynika z porównania wymagań dla kwalifikacji z charakterystykami poziomów w PRK,
- Kwalifikację włączoną do ZSK można nadać wyłącznie na podstawie pozytywnego wyniku walidacji (sprawdzenia czy wymagane efekty uczenia się są osiągnięte),
- Kwalifikacje włączone do ZSK mogą nadawać wyłącznie instytucje uprawnione przez właściwego ministra, lub w przepisach prawa,
- Każda instytucja nadająca kwalifikacje włączone do ZSK (instytucja certyfikująca) jest objęta wewnętrznym i zewnętrznym zapewnianiem jakości - zasady zapewniania jakości określa ustawa o ZSK,
- Funkcję podmiotu zewnętrznego zapewniania jakości powierza minister właściwy dla danej kwalifikacji,
- Ministrowie właściwi sprawują nadzór nad jakością nadawania kwalifikacji należących do ich działów administracji rządowej (ustawa daje ministrom skuteczne instrumenty nadzoru),
- Funkcjonowanie ZSK jest koordynowane przez Ministra Edukacji Narodowej.⁶

⁵ rejestr.kwalifikacje.gov.pl

⁶ www.kwalifikacje.gov.pl



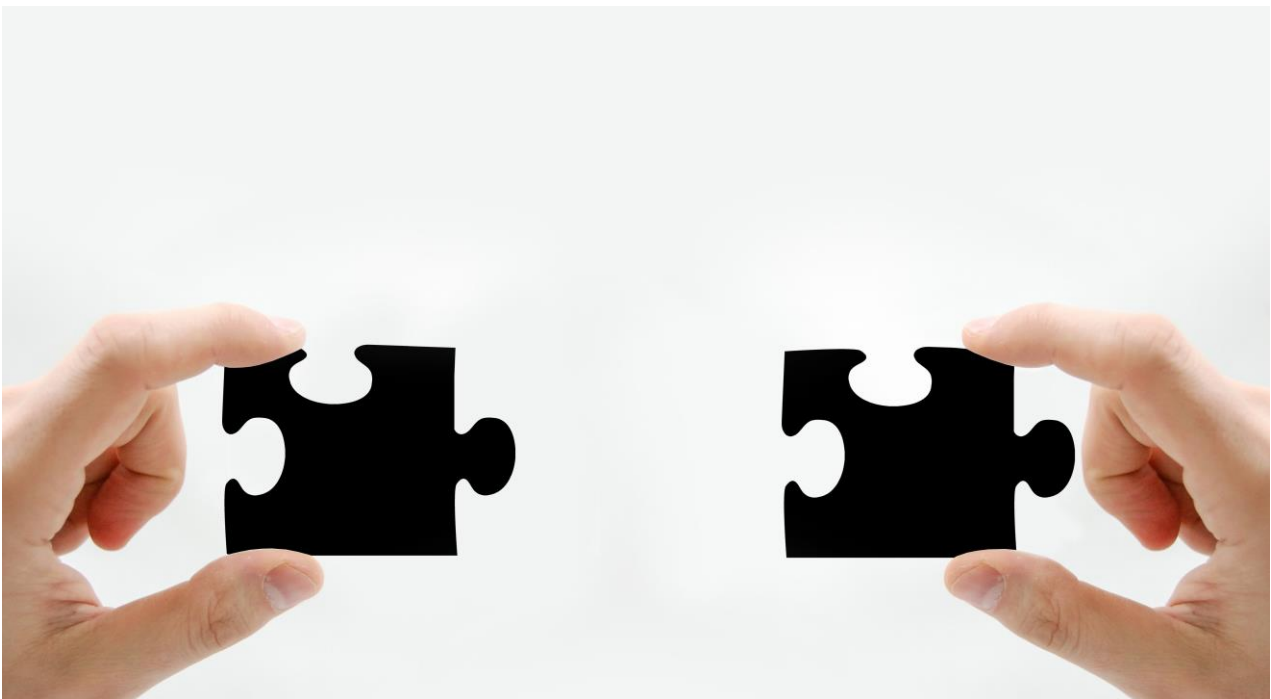
Barierzy dla inwestowania w kapitał ludzki w Polsce są następujące:

- ✓ brakuje powszechnego systemu walidacji efektów uczenia się uzyskanych w ramach edukacji pozaformalnej i nieformalnego uczenia się (tj. uznawania i certyfikowania kompetencji zdobywanych przez pracowników np. w toku nabywania doświadczenia zawodowego w ramach wykonywania pracy), co wydłuża czas i podnosi koszty uzyskiwania kwalifikacji;
- ✓ świadectwa i certyfikaty nadawane poza systemem oświaty i szkolnictwa wyższego bardzo często nie są wiarygodne dla pracodawców, przez co ich uzyskiwanie nie zawsze przekłada się na poprawę sytuacji na rynku pracy, pracodawcy nie są również skłonni angażować swoje zasoby, a także pracowników w szkolenia, szczególnie w godzinach pracy;
- ✓ brakuje łatwo dostępnego, przejrzystego źródła informacji o kwalifikacjach nadawanych w Polsce, o jakości tych kwalifikacji oraz warunkach, które osoba ucząca się musi spełnić, aby określoną kwalifikację zdobyć;
- ✓ pracodawcy nie dysponują narzędziami wspierającymi ich w określaniu deficytów kompetencji i kwalifikacji pracowników oraz w komunikowaniu swoich potrzeb instytucjom kształcącym i szkolącym;
- ✓ w wielu przypadkach jakość i zakres oferty edukacyjnej i szkoleniowej nie są w dostateczny sposób powiązane z potrzebami rynku pracy oraz osób uczących się;

- ✓ poza mechanizmem akredytacji kuratora oświaty dla podmiotów prowadzących kształcenie ustawiczne w formach pozaszkolnych i przykładami dobrych praktyk w niektórych branżach gospodarki, nie istnieje system akredytacji instytucji szkolących i certyfikujących sektora pozaformalnego - w efekcie uczący się i pracodawcy nie są w stanie ocenić jakości proponowanej usługi szkoleniowej.

Podsumowując :

- ZSK służy lepszemu powiązaniu oferty szkoleń z potrzebami społeczeństwa i rynku pracy.
- Wspiera ustalenie własnej ścieżki kariery i zaplanowanie osobistego rozwoju zawodowego.
- ZSK ułatwi ocenę, co potwierdzają zdobywane przez nas dyplomy czy certyfikaty.
- Pomoże przedstawić swoje kwalifikacje w sposób zrozumiały dla pracodawców na europejskim rynku pracy.



Rozdział II

2.1 Rodzaje kwalifikacji oraz zasady ich opisywania – informacje ważne dla:

- osób nabywających kwalifikacje,
- dla instytucji szkolących, edukacyjnych,
- instytucji walidujących.

Według ustawy **kwalifikacja** to: „zestaw efektów uczenia się w zakresie wiedzy, umiejętności oraz kompetencji społecznych, nabytych w edukacji formalnej, edukacji pozaformalnej lub poprzez uczenie się nieformalne, zgodnych z ustalonymi dla danej kwalifikacji wymaganiami, których osiągnięcie zostało sprawdzone w walidacji oraz formalnie potwierdzone przez uprawniony podmiot certyfikujący (ustawa o ZSK, art. 2, pkt 8).

W opisie kwalifikacji to właśnie efekty uczenia się są najważniejsze i to one powinny pozwolić na :

- łatwość porównywania,
- czytelność kwalifikacji,
- zapewnianie jakości kwalifikacji,
- uznawanie wyników nieformalnego uczenia się,
- włączenie do ZSK, w tym przypisania poziomu PRK.

Zintegrowany system obejmuje trzy rodzaje kwalifikacji wyodrębnione w zawodach szkolnictwa branżowego :



Kwalifikacje w oświacie oraz w szkolnictwie wyższym

- nadawane na podstawie ustaw regulujących działania systemu oświaty oraz systemu szkolnictwa wyższego. Będą to kwalifikacje pełne oraz kwalifikacje częściowe (kwalifikacje wyodrębnione w zawodach szkolnych). Ten rodzaj kwalifikacji jest włączony do ZSK z mocy ustawy;



Kwalifikacje „uregulowane”

- które są nadawane na podstawie innych przepisów prawa (poza formalną edukacją). Są to wyłącznie kwalifikacje częściowe. Ustawa nałożyła na wszystkich ministrów obowiązek dokonania przeglądu kwalifikacji uregulowanych należących do ich działów administracji rządowej, w celu ustalenia, które z nich powinny być włączone do zintegrowanego systemu;



Kwalifikacje „rynkowe”

- nadawane bez podstawy w przepisach powszechnie obowiązującego prawa. Są to również wyłącznie kwalifikacje częściowe.

W Polsce wyróżniono kwalifikacje pełne i kwalifikacji cząstkowe.



Kwalifikacje pełne:

na poziomie I Polskiej Ramy Kwalifikacji potwierdza:

- świadectwo ukończenia sześcioletniej szkoły podstawowej,
- świadectwo ukończenia szkoły muzycznej I stopnia,
- świadectwo ukończenia sześcioletniej ogólnokształcącej szkoły muzycznej I stopnia;

na poziomie II Polskiej Ramy Kwalifikacji potwierdza:

- świadectwo ukończenia gimnazjum,
- świadectwo ukończenia ośmioletniej szkoły podstawowej;

na poziomie III Polskiej Ramy Kwalifikacji potwierdza:

- dyplom potwierdzający kwalifikacje zawodowe:
 1. po ukończeniu zasadniczej szkoły zawodowej,
 2. po ukończeniu branżowej szkoły I stopnia oraz po zdaniu egzaminów potwierdzających kwalifikacje w danym zawodzie,
- świadectwo czeladnicze wydawane po ukończeniu zasadniczej szkoły zawodowej lub branżowej szkoły I stopnia po zdaniu egzaminów w zawodach.

na poziomie IV Polskiej Ramy Kwalifikacji potwierdza:

- dyplom potwierdzający kwalifikacje zawodowe:
 1. co do zasady po ukończeniu technikum lub szkoły policealnej a także dotyczy innych dyplomów po ukończeniu szkół.
 2. po ukończeniu branżowej szkoły II stopnia oraz po zdaniu egzaminów potwierdzających kwalifikacje w danym zawodzie,
- dyplom ukończenia szkoły artystycznej potwierdzający uzyskanie tytułu zawodowego,
- świadectwo dojrzałości.

na poziomie V Polskiej Ramy Kwalifikacji potwierdza:

- dyplom ukończenia kolegium nauczycielskiego,
- dyplom ukończenia nauczycielskiego kolegium języków obcych,
- dyplom ukończenia kolegium pracowników służb społecznych;

na poziomie VI Polskiej Ramy Kwalifikacji potwierdza:

- dyplom ukończenia studiów pierwszego stopnia.

na poziomie VII Polskiej Ramy Kwalifikacji potwierdza:

- dyplom ukończenia studiów drugiego stopnia oraz dyplom ukończenia jednolitych studiów magisterskich.

na poziomie VIII Polskiej Ramy Kwalifikacji potwierdza:

- dyplom doktorski.



P R K 1

Kwalifikacja cząstkowa na poziomie pierwszym Polskiej Ramy Kwalifikacji

P R K I

Kwalifikacja pełna na poziomie pierwszym Polskiej Ramy Kwalifikacji

P R K 2

Kwalifikacja cząstkowa na poziomie drugim Polskiej Ramy Kwalifikacji

P R K II

Kwalifikacja pełna na poziomie drugim Polskiej Ramy Kwalifikacji

P R K 3

Kwalifikacja cząstkowa na poziomie trzecim Polskiej Ramy Kwalifikacji

P R K III

Kwalifikacja pełna na poziomie trzecim Polskiej Ramy Kwalifikacji

P R K 4

Kwalifikacja cząstkowa na poziomie czwartym Polskiej Ramy Kwalifikacji

P R K IV

Kwalifikacja pełna na poziomie czwartym Polskiej Ramy Kwalifikacji

P R K 5

Kwalifikacja cząstkowa na poziomie piątym Polskiej Ramy Kwalifikacji

P R K V

Kwalifikacja pełna na poziomie piątym Polskiej Ramy Kwalifikacji

P R K 6

Kwalifikacja cząstkowa na poziomie szóstym Polskiej Ramy Kwalifikacji

P R K VI

Kwalifikacja pełna na poziomie szóstym Polskiej Ramy Kwalifikacji

P R K 7

Kwalifikacja cząstkowa na poziomie siódmym Polskiej Ramy Kwalifikacji

P R K VII

Kwalifikacja pełna na poziomie siódmym Polskiej Ramy Kwalifikacji

P R K 8

Kwalifikacja cząstkowa na poziomie ósmym Polskiej Ramy Kwalifikacji

P R K VIII

Kwalifikacja pełna na poziomie ósmym Polskiej Ramy Kwalifikacji

Kwalifikacje cząstkowe:

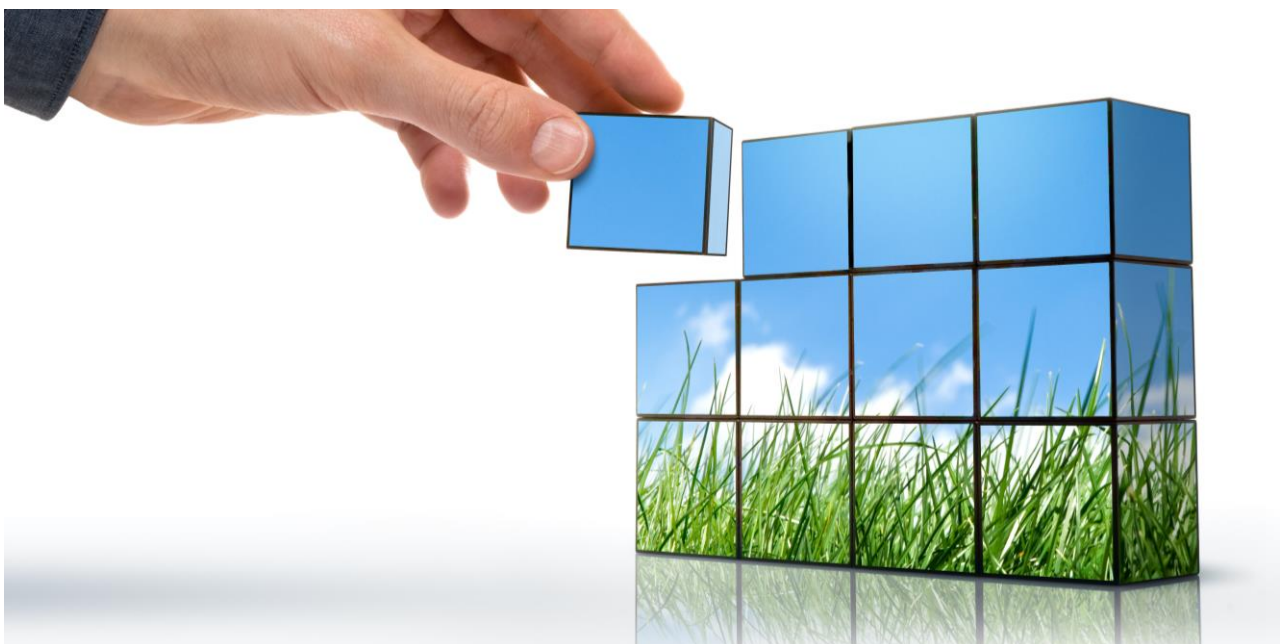
- kwalifikacje wyodrębnione w zawodach ujętych w klasyfikacji zawodów szkolnictwa branżowego (zawodowego);
- kwalifikacje potwierdzone dyplomami mistrza oraz te kwalifikacje czeladnicze, które nie są wymienione w ustawie o ZSK w art.8;
- kwalifikacje nadawane po ukończeniu studiów podyplomowych;
- kwalifikacje nadawane po ukończeniu innych form kształcenia prowadzonych przez uczelnie, instytuty naukowe PAN i instytuty badawcze.

Kwalifikacje uregulowane- ustanowione odrębnymi przepisami, których nadawanie odbywa się na zasadach określonych w tych przepisach, z wyłączeniem kwalifikacji nadawanych w systemie oświaty i systemie szkolnictwa wyższego;

Kwalifikacje rynkowe- nieuregulowane przepisami prawa, których nadawanie odbywa się na zasadzie swobody działalności gospodarczej.

By opisywać kwalifikacje przed zgłoszeniem kwalifikacji do Zintegrowanego Rejestru Kwalifikacji (ZRK) podmiot zgłaszający powinien przeprowadzić analizę i odpowiedzieć sobie na pytania związanych z kwalifikacją:

- Czy wpisanie do ZRK proponowanej kwalifikacji będzie miało znaczenie dla branży, sektora oraz regionu?
- Czy będzie to opłacalne dla podmiotu zgłaszającego i czy koszty związane z wpisaniem kwalifikacji do ZRK się zrównoważą poprzez korzyści, jakie ta kwalifikacja przyniesie?
- Czy pracodawcy potrzebują pracowników z taką kwalifikacją?
- Czy na rynku są pracownicy, którzy będą zainteresowani potwierdzeniem takiej kwalifikacji?
- Czy kwalifikacja jest rynkowa, tzn. czy jest możliwa do uzyskania w określonym czasie przez określonych pracowników?
- Czy nie występują kwalifikacje podobne lub związane z planowaną kwalifikacją?
- Co powinna wiedzieć potrafić i umieć, osoba, która chce zdobyć taką kwalifikację?
- Czy potwierdzenie (walidowanie) tej kwalifikacji jest możliwe do i czy są instytucje, które zapewnią odpowiednią jakość procesu certyfikacji i walidacji?



Po analizie w/w pytań należy sobie odpowiedzieć na te oraz wiele innych pytań, które pozwolą na stworzenie obrazu kwalifikacji, która jest potrzebna rynku pracy. Jednak aby była ona użyteczna dla potencjalnych pracowników, tj. dla osób nabywających kwalifikację, planujących ścieżkę rozwoju osobistego oraz pracodawców, powinna być odpowiednio opisana. Wobec tego najwięcej miejsca powinno poświęcić się efektom uczenia się, gdyż jest to kluczowy element opisu kwalifikacji. Opisywanie kwalifikacji rynkowych i uregulowanych, w którym kładzie się nacisk na uporządkowanie i jednoznaczne przedstawienie wymaganych dla nich efektów uczenia się (wiedzy, umiejętności, kompetencji społecznych), sprzyja realizacji celów polityki uczenia się przez całe życie. Dzięki opisaniu efektów uczenia się można w przejrzysty i budzący zaufanie sposób odnosić kwalifikacje do poziomów Polskiej Ramy Kwalifikacji (PRK) i Europejskiej Ramy Kwalifikacji.⁷

Opisywanie kwalifikacji powinno się zacząć od wyjaśnienia celowości włączenia kwalifikacji do ZSK – przez opis efektów uczenia się oraz wymagań dotyczących walidacji i podmiotów przeprowadzających walidację – do pozostałych informacji wymaganych we wnioskach.⁸

Ujęcie kwalifikacji poprzez efekty uczenia się pozwala lepiej realizować cele polityki na rzecz uczenia się przez całe życie, takie jak formalne potwierdzanie wyników uczenia się uzyskiwanych w bardzo różny sposób (np. w toku pracy, w czasie wolnym), tworzenie bardziej przejrzystej oferty kwalifikacji, lepsze dopasowanie nadawanych kwalifikacji do bieżących potrzeb uczestników rynku pracy. Opis poprzez efekty uczenia się zapewnia większą czytelność kwalifikacji funkcjonujących na krajowym rynku pracy dla osób planujących swój rozwój oraz dla pracodawców poszukujących odpowiednich pracowników. Taki opis kwalifikacji zwiększa ich przejrzystość i wiarygodność także w przestrzeni międzynarodowej, ponieważ umożliwia przypisanie kwalifikacjom poziomu Polskiej Ramy Kwalifikacji, która ma odniesienie do Europejskiej Ramy Kwalifikacji. To Ustawa określa wymagania dotyczące sposobu i zakresu przedstawienia informacji o kwalifikacjach uregulowanych i rynkowych, w toku procedury włączania kwalifikacji do ZSK oraz w Zintegrowanym Rejestrze Kwalifikacji. Przygotowując ustawowe standardy opisywania kwalifikacji w ZSK, przyjęto założenie, że mają one obejmować informacje, które są ważne zarówno dla osób zamierzających

⁷ Ramy kwalifikacji, ECTS i ECVET dla uczenia się przez całe życie Redakcja: Wojciech Stęchły Stanisław Sławiński Ewa Chmielecka Tomasz Saryusz-Wolski Ministerstwo Edukacji Narodowej 2019.

⁸ Opisywanie kwalifikacji nadawanych poza systemami oświaty i szkolnictwa wyższego. Poradnik, Instytut Badań Edukacyjnych, Warszawa 2016

nabywać kwalifikacje, jak i dla instytucji walidujących i certyfikujących, a także z punktu widzenia rządu odpowiedzialnego za prowadzenie polityki rozwoju.⁹

Najważniejszą częścią opisu kwalifikacji jest przedstawienie efektów uczenia się wymaganych dla kwalifikacji. Zgodnie z ustawą wymagane dla danej kwalifikacji efekty uczenia się przedstawiane mają być w trzech częściach, które powinny się wzajemnie dopełniać. W opisie muszą także znaleźć się wymagania dotyczące walidacji, które mają kluczowe znaczenie dla zapewniania jakości i porównywalności kwalifikacji nadawanych przez różne instytucje.

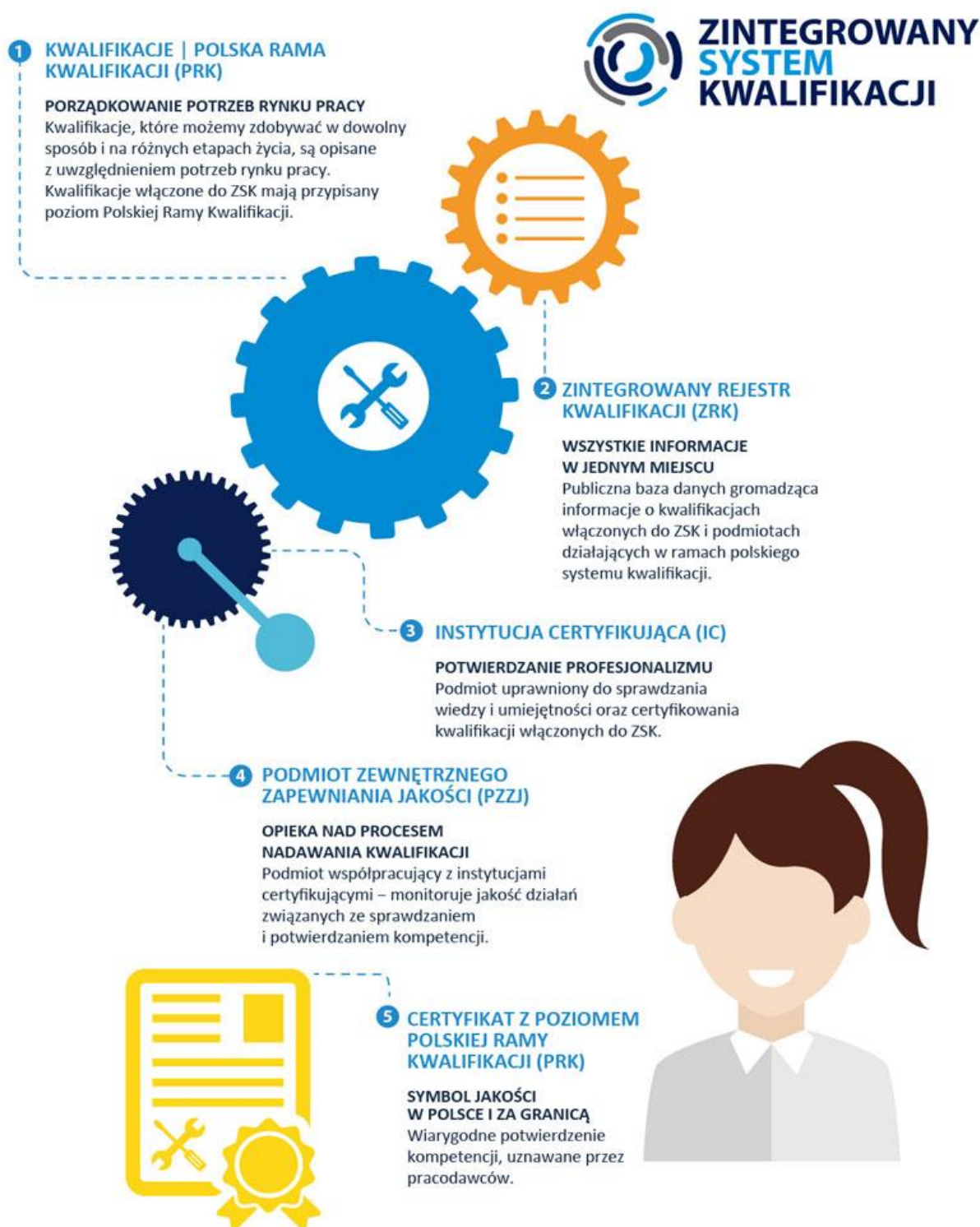
Kwalifikacje rynkowe opisuje się głównie za pomocą zestawów umiejętności i kryteriów ich weryfikacji, czyli określenia konkretnych działań, dzięki którym poznamy, że osoba faktycznie posiada daną umiejętność. Nie wystarczająca jest więc sama deklaracja, że ktoś coś wie lub zna. W opisie konkretnej kwalifikacji trzeba wskazać, na jakiej podstawie to stwierdzamy i co wynika z danej wiedzy np. dla działań zawodowych.

Umiejętność	Kryteria weryfikacji
4) kontroluje poprawność wykonania obsługi i naprawy	1) rozróżnia kryteria oceny jakości wykonanych zadań 2) dobiera kryteria oceny jakości wykonanych zadań 3) ocenia jakość wykonanych zadań zleconych na poszczególnych stanowiskach pracy 4) dokonuje analizy wyników przeprowadzonej kontroli poprawności wykonanej obsługi i naprawy pojazdów samochodowych

Zgodnie z kryteriami zintegrowanego systemu kwalifikacji, kwalifikację wpisaną do Zintegrowanego Rejestru Kwalifikacji uzyskać będzie mógł każdy, kto spełnia postawione dla kwalifikacji wymagania oraz potwierdzi wymagane dla niej efekty uczenia się. Uzyskanie certyfikatu w danej kwalifikacji oznaczać będzie, że osoba go posiadająca ma wiedzę, umiejętności i kompetencje społeczne wymagane dla danej kwalifikacji, niezależnie od tego, w jaki sposób je nabyła, ani która z uprawnionych instytucji wydała certyfikat. Tworzący się system kwalifikacji ułatwi planowanie kariery zawodowej, zwiększy mobilność zawodową osób na rynku pracy oraz ułatwi pracodawcom zarządzanie zasobami ludzkimi. Aby było to możliwe, kwalifikacje powinny być wystandaryzowane w sposób, który zapewni możliwość ich porównywania, łączenia i uzupełniania.

⁹ www.kwalifikacje.gov.pl Stanisław Sławiński „Omówienie zasadniczych rozwiązań systemowych w ustawie o Zintegrowanym Systemie Kwalifikacji”

Opis kwalifikacji wpisanej do Zintegrowanego Rejestru Kwalifikacji powinien być przede wszystkim przejrzysty, zapewniający porównywalność kwalifikacji i dający pełny obraz o tym, jakie umiejętności, wiedzę i kompetencje społeczne posiada osoba legitymująca się certyfikatem oraz w jaki sposób zapewniona została jakość procesu walidacji. Zgodnie z założeniami jednym z narzędzi, które zapewniać ma jakość opisu kwalifikacji, z uwzględnieniem wszystkich warunków, jest Standard Opisu Kwalifikacji.



Co należy zrobić by włączyć kwalifikację do zintegrowanego systemu?



Kwalifikacja może zostać wpisana i włączona do systemu na wniosek podmiotów prowadzących zorganizowaną działalność w danym obszarze np. w branży motoryzacyjnej: gospodarki, rynku pracy, edukacji lub szkoleń. Przykładem może być firma handlowa, motoryzacyjna, organizacja skupiająca przedsiębiorców z branży motoryzacyjnej, zrzeszenie producentów w branży motoryzacyjnej, stowarzyszenie firm szkoleniowych itp.

Wniosek w formie elektronicznej może złożyć Instytucja zainteresowana lub organizacja za pośrednictwem Zintegrowanego Rejestru Kwalifikacji: rejestr.kwalifikacje.gov.pl do Ministra właściwego. Najczęściej robi się to jednocześnie ze złożeniem wniosku o nadanie uprawnień do certyfikowania kwalifikacji. Minister ma następnie 4 miesiące (z możliwością przedłużenia tego procesu o kolejne 4) na procedowanie wniosku. W tym czasie przeprowadza konsultacje społeczne zgłoszonej kwalifikacji, zbiera opinie specjalistów i na tej podstawie podejmuje decyzję o jej włączeniu do ZSK. Następnie powołani przez Ministra eksperci przypisują poziom kwalifikacji, który wymaga jeszcze akceptacji Rady Interesariuszy. Pozytywne zamknięcie tego etapu uprawnia Ministra do wydania obwieszczenia o włączeniu kwalifikacji do Zintegrowanego Systemu Kwalifikacji publikowanego w Monitorze Polskim.

Co zrobić by zostać instytucją certyfikującą?



Instytucja certyfikująca to podmiot, który ma uprawnienia do nadawania określonych kwalifikacji z obrębu Zintegrowanego Systemu Kwalifikacji. Odpowiada więc także za proces walidacji. Instytucją certyfikującą może stać się każdy podmiot prowadzący działalność gospodarczą, jeżeli zapewnia warunki organizacyjne i kadrowe umożliwiające sprawdzanie wiedzy i umiejętności zgodnie z wymaganiami określonymi w opisie danej kwalifikacji.

Zintegrowany System Kwalifikacji to korzyści dla pracodawców:

- Ułatwienia w ocenie kompetencji kandydatów do pracy i zmniejszenia ryzyka kosztownych błędów przy rekrutacji.
- Pomoc w zakresie doskonalenia systemu awansowania i wynagradzania, a także w trafnym doborze szkoleń dla pracowników.
- Możliwość tworzenia nowych kwalifikacji „szytych na miarę” czyli ściśle dostosowanych do potrzeb pracodawcy i lokalnego rynku pracy.

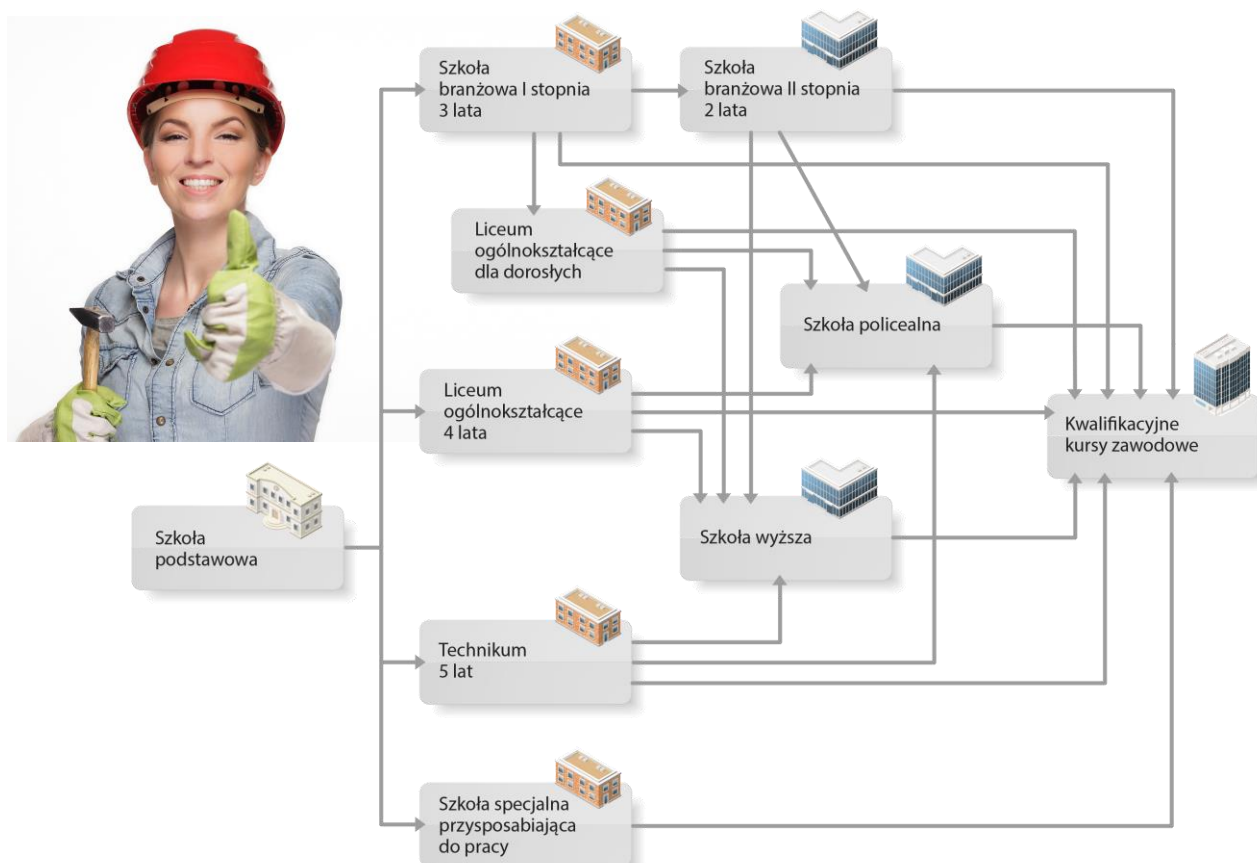
- Zwiększenie konkurencyjności firmy w postępowaniach przetargowych w kraju i za granicą dzięki wykwalifikowanej kadrze posiadającej certyfikaty z symbolem PRK.
- Rozwój i współpracę różnych środowisk w ramach jednej branży dzięki włączeniu się w działania na rzecz Zintegrowanego Systemu Kwalifikacji.



Rozdział III

3.1 Zmiany w procesie kształcenia – Jak szkolić w świetle funkcjonowania Zintegrowanego Systemu Kwalifikacji?

3.2 Ukierunkowanie dla instytucji edukacji/szkoleniowych, a przede wszystkim szkół branżowych.



Kształcenie zawodowe w systemie oświaty można rozumieć jako proces, który ma podobne cechy charakteryzujące proces kształcenia ogólnego mimo że obejmuje też współpracę przedsiębiorstw i szkół. Ma on jednak swoją specyfikę. Szczególnie jest ona widoczna w sferze poznawczej. Otóż ten segment edukacji, do którego dodaje się przymiotnik „zawodowa – zawodowe” nie ogranicza się tylko do tego, że uczący się zrozumie, opanuje i zapamięta. Powinien on również tę wiedzę umieć zastosować w praktyce - zastosować w miejscu pracy, na stanowisku. Można więc uznać, że kształcenie zawodowe w najprostszym ujęciu jest po prostu przygotowaniem do podjęcia pracy w określonej gałęzi gospodarki narodowej, w określonej branży, w określonym zawodzie czy specjalności, czy w końcu na określonym stanowisku pracy. W związku z tym w sposób naturalny w każdym dobrze realizowanym procesie kształcenia zawodowego dokonuje się naturalne wiązanie teorii i praktyki.

Termin kształcenie zawodowe rozpatrywać można w dwóch zakresach (znaczeniach): jako określony stan wiedzy lub jako jego proces. W znaczeniu pierwszym chodzi o układ pojęć, twierdzeń i prawidłowości dotyczących organizacji procesu i wyników kształcenia zawodowego, zrealizowanego w różnych warunkach społeczno-historycznych oraz przy różnych rozwiązaniach organizacyjno-programowych.

Kształcenie zawodowe rozpatrywane w drugim znaczeniu to ogół celowo organizowanych czynności i procesów umożliwiających przygotowanie do pracy zawodowej w określonej gałęzi gospodarki narodowej i na określonych stanowiskach pracy.

Do podstawowych czynności w tym zakresie zalicza się:

- nauczanie, w którym dominującą rolę pełni prowadzący nauczyciel,
- uczenie się, wykonywanie przez uczniów lub inne osoby uczące się.

Z kolei wśród różnych procesów istotne znaczenie mają:

- proces lekcyjny, w toku którego realizowane jest kształcenie zawodowe teoretyczne,
- proces kształcenia umiejętności praktycznych, realizowany w pracowniach, w zakładach pracy i w warsztatach szkolnych czy też obejmujący głównie kształcenie zawodowe praktyczne.



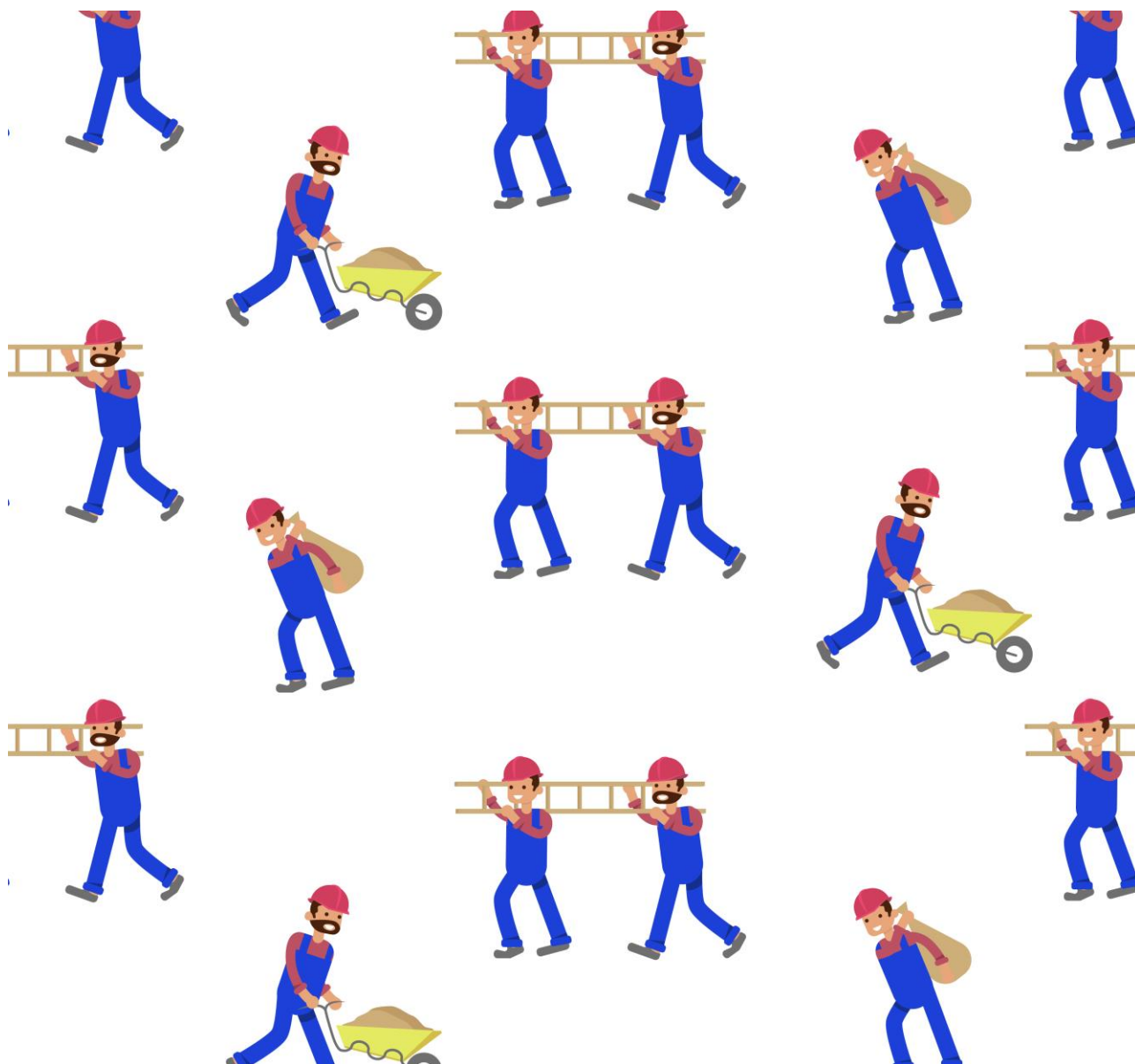
Absolwent szkoły prowadzącej kształcenie zawodowe powinien legitymować się pełnymi kwalifikacjami zawodowymi, a także być przygotowany do uzyskania niezbędnych uprawnień zawodowych. Dzisiaj szkoła (placówka) prowadząca kształcenie zawodowe może również zaoferować uczniowi przygotowanie do nabycia dodatkowych uprawnień zawodowych w zakresie wybranych zawodów, dodatkowych umiejętności zawodowych lub kwalifikacji rynkowych funkcjonujących w Zintegrowanym Systemie Kwalifikacji. W szkole i placówce przygotowanie do nabycia dodatkowych umiejętności zawodowych, podobnie jak przygotowanie do nabycia dodatkowych uprawnień zawodowych lub kwalifikacji rynkowych funkcjonujących w Zintegrowanym Systemie Kwalifikacji, jest realizowane w wymiarze wynikającym z różnicy między sumą godzin obowiązkowych zajęć edukacyjnych z zakresu kształcenia zawodowego określoną w ramowym planie nauczania dla danego typu szkoły prowadzącej kształcenie zawodowe a minimalną liczbą godzin kształcenia zawodowego dla kwalifikacji wyodrębnionych w zawodzie szkolnictwa branżowego określoną w podstawie programowej kształcenia w zawodzie szkolnictwa branżowego.

Elastycznemu reagowaniu systemu kształcenia zawodowego na potrzeby rynku pracy, jego otwartości na uczenie się przez całe życie oraz mobilności edukacyjnej i zawodowej absolwentów ma służyć wyodrębnienie kwalifikacji w poszczególnych zawodach określonych w klasyfikacji zawodów szkolnictwa branżowego oraz stworzenie uczniom warunków do nabywania dodatkowych umiejętności zawodowych, dodatkowych uprawnień zawodowych lub kwalifikacji rynkowych funkcjonujących w Zintegrowanym Systemie Kwalifikacji pod koniec nauki w szkole.

Działalność edukacyjna szkoły w zakresie kształcenia w danym zawodzie jest określona w programie nauczania tego zawodu, dopuszczonym do użytku w szkole. Program nauczania zawodu realizowany w szkole uwzględnia wszystkie elementy podstawy programowej kształcenia w zawodzie szkolnictwa branżowego. Program nauczania zawodu może również wykraczać poza treści nauczania ustalone dla danego zawodu w podstawie programowej kształcenia w zawodzie szkolnictwa branżowego. Program nauczania powinien być opracowywany przez nauczyciela lub zespół nauczycieli kształcenia zawodowego, wskazane jest by został opracowany w konsultacji z pracodawcami lub organizacjami pracodawców.

Podstawa programowa kształcenia w zawodzie szkolnictwa branżowego, w takim samym zakresie jak ucznia szkoły prowadzącej kształcenie zawodowe, obowiązuje również słuchaczy kwalifikacyjnych kursów zawodowych, którzy realizują kształcenie w danym zawodzie na odrębnych kursach dotyczących poszczególnych kwalifikacji wyodrębnionych w tym zawodzie.

Uczeń szkoły prowadzącej kształcenie zawodowe albo słuchacz kwalifikacyjnych kursów zawodowych, który w procesie kształcenia zrealizował treści nauczania wynikające z efektów kształcenia w pierwszej kwalifikacji wyodrębnionej w danym zawodzie, nie powtarza tych treści, które są tożsame z treściami nauczania określonymi dla efektów kształcenia w drugiej kwalifikacji wyodrębnionej w tym samym zawodzie, z wyjątkiem efektów kształcenia dotyczących języka obcego zawodowego oraz kompetencji personalnych i społecznych, które powinny być dostosowane do zakresu drugiej kwalifikacji.



Zawody szkolnictwa branżowego nauczane w systemie oświaty są określone w klasyfikacji zawodów szkolnictwa branżowego.

Klasyfikacja zawodów szkolnictwa branżowego to usystematyzowany układ tabelaryczny obejmujący:

- 1) uporządkowane alfabetycznie branże oraz przyporządkowane do nich, zgodnie z nazwami oraz symbolami cyfrowymi ustalonymi w klasyfikacji zawodów i specjalności na potrzeby rynku pracy określonej przez ministra właściwego do spraw pracy, zawody (uporządkowane alfabetycznie w ramach każdej branży);
- 2) poziomy Polskiej Ramy Kwalifikacji (PRK) dla kwalifikacji pełnych, o których mowa w art. 8 pkt 3a, 4a, 5a i 7a ustawy z dnia 22 grudnia 2015 r. o Zintegrowanym Systemie Kwalifikacji (Dz. U. z 2018 r. poz. 2153, z późn. zm.);
- 3) ministrów właściwych dla zawodów, na wnioski których wprowadzono te zawody do klasyfikacji zawodów szkolnictwa branżowego, wyznaczonych ze względu na odpowiedni dział administracji rządowej określony w ustawie z dnia 4 września 1997 r. o działach administracji rządowej (Dz. U. z 2018 r. poz. 762, z późn. zm.);
- 4) typy szkół ponadpodstawowych, w których może odbywać się kształcenie w danym zawodzie: trzyletnią branżową szkołę I stopnia (BS I), dwuletnią branżową szkołę II stopnia (BS II), pięcioletnie technikum (T) oraz szkołę policealną o okresie nauczania nie dłuższym niż 2,5 roku (SP);
- 5) symbole i nazwy kwalifikacji wyodrębnionych w zawodzie;
- 6) poziomy Polskiej Ramy Kwalifikacji (PRK) dla kwalifikacji cząstkowych wyodrębnionych w zawodach;
- 7) możliwość prowadzenia kształcenia w zakresie kwalifikacji wyodrębnionych w zawodzie na kwalifikacyjnych kursach zawodowych lub na kursach umiejętności zawodowych;
- 8) szczególne uwarunkowania związane z kształceniem w zawodzie lub kwalifikacji wyodrębnionej w zawodzie, w szczególności związane z formą kształcenia lub kształceniem osób niepełnosprawnych, wynikające z opisu zawodu zawartego we wnioskach ministrów właściwych dla zawodów.

Zawody szkolnictwa branżowego określone w klasyfikacji zawodów szkolnictwa branżowego to zawody jednokwalifikacyjne i dwukwalifikacyjne. Zawody jednokwalifikacyjne to przede wszystkim zawody nauczane w branżowej szkole I stopnia. Wśród zawodów, w których kształcenie jest prowadzone w technikum, dominują zawody dwukwalifikacyjne.

W zawodach nauczanych w technikum pierwszą kwalifikacją jest w wielu przypadkach kwalifikacja wyodrębniona w zawodzie nauczonym w branżowej szkole I stopnia, a stanowiąca merytoryczną i programową podbudowę do nabywania kolejnych – wyższych – kwalifikacji w innym zawodzie w ramach tej samej branży.

W zawodach tzw. szerokoprofilowych, dla których podbudowę merytoryczną i programową stanowi wiele zawodów nauczanych w branżowej szkole I stopnia, przewidziano możliwość alternatywnego wyboru kwalifikacji stanowiących pierwszą kwalifikację wyodrębnioną w zawodzie.

Szkoły i inne podmioty, prowadzące kształcenie w zawodach szkolnictwa branżowego, dokonują bieżącej oceny stopnia osiągnięcia przez uczących się zakładanych efektów kształcenia oraz ich przygotowania do potwierdzania kwalifikacji zawodowych. System egzaminów zawodowych umożliwia oddzielne potwierdzanie w toku kształcenia każdej kwalifikacji wyodrębnionej w zawodzie szkolnictwa branżowego.

Kształcenie w zawodach szkolnictwa branżowego jest realizowane w szkołach ponadpodstawowych: branżowej szkole I stopnia, technikum, branżowej szkole II stopnia oraz szkole policealnej. Kształcenie w zawodach szkolnictwa branżowego jest realizowane również na kwalifikacyjnych kursach zawodowych prowadzonych przez podmioty, o których mowa w art. 117 ust. 2 ustawy z dnia 14 grudnia 2016 r. – Prawo oświatowe (Dz. U. z 2018 r. poz. 996, z późn. zm.), oraz na kursach umiejętności zawodowych prowadzonych przez podmioty, o których mowa w art. 117 ust. 2a tej ustawy.

Od 1 września 2019 roku zgodnie z Rozporządzeniem Ministra Edukacji Narodowej w sprawie podstaw programowych kształcenia w zawodach szkolnictwa branżowego oraz dodatkowych umiejętności zawodowych w zakresie wybranych zawodów szkolnictwa branżowego (Dz. U. z 2019 r. poz. 991 oraz na podstawie rozporządzenia w sprawie ramowych planów nauczania wydane na podstawie art. 47 ust. 3 Prawo oświatowe zostało wskazane przeznaczenie godzin stanowiących różnicę między sumą godzin obowiązkowych zajęć edukacyjnych z zakresu kształcenia zawodowego a minimalną liczbą godzin kształcenia zawodowego dla kwalifikacji wyodrębnionych w zawodzie określoną w podstawie programowej kształcenia w zawodzie szkolnictwa branżowego, w szczególności na przygotowanie uczniów do uzyskania dodatkowych umiejętności zawodowych związanych z nauczaniem zawodem, kwalifikacji rynkowej funkcjonującej w Zintegrowanym Systemie Kwalifikacji lub dodatkowych uprawnień zawodowych.

Wymienione godziny mogą być przeznaczone także na realizację zajęć w uzgodnieniu z pracodawcą, które treści nauczania ustalone w formie efektów kształcenia są przydatne do wykonywania nauczanego zawodu. Te zmiany pozwolą uczniom na możliwość nabycia dodatkowych umiejętności i uprawnień w trakcie trwania nauki, co wpłynie na zwiększenie szans w przyszłości po ukończeniu formalnego kształcenia na zatrudnienie. Uprawnienia te uczniowie będą zdobywali w trakcie nauki w szkole, czyli dodatkowe koszty zostaną pokryte z subwencji oświatowej. Nowy Art. 122a Prawo oświatowe uprawnia dyrektora szkoły do zawarcia z instytucją certyfikującą umowy umożliwiającej jednorazowe przystąpienie (nie później niż rok od ukończenia szkoły) uczniom i absolwentom do nieodpłatnej walidacji i certyfikacji dodatkowej kwalifikacji rynkowej uzyskanej w trakcie nauki w szkole.

Kształcenie w zawodach określonych w klasyfikacji zawodów szkolnictwa branżowego jest prowadzone w oparciu o podstawy programowe kształcenia w zawodach szkolnictwa branżowego. Podstawa programowa kształcenia w zawodzie szkolnictwa branżowego stanowi obowiązkowy zestaw celów kształcenia i treści nauczania opisanych w formie oczekiwanych efektów kształcenia: wiedzy, umiejętności zawodowych oraz kompetencji personalnych i społecznych, niezbędnych dla zawodu lub kwalifikacji wyodrębnionej w zawodzie, uwzględnianych w programach nauczania, oraz kryteria weryfikacji tych efektów, umożliwiające ustalenie kryteriów ocen szkolnych i wymagań egzaminacyjnych, a także warunki realizacji kształcenia w zawodzie, w tym wyposażenie oraz sprzęt niezbędne do realizacji tego kształcenia oraz minimalną liczbę godzin kształcenia w zawodzie.

Zestaw oczekiwanych efektów kształcenia właściwych dla kwalifikacji wyodrębnionej w zawodzie został podzielony na jednostki efektów kształcenia, z których każda może być nauczana na kursach umiejętności zawodowych, o których mowa w art. 4 pkt 35a ustawy z dnia 14 grudnia 2016 r. – Prawo oświatowe, chyba że w klasyfikacji zawodów szkolnictwa branżowego zostanie określone ograniczenie możliwości prowadzenia kursów umiejętności zawodowych w zakresie kwalifikacji wyodrębnionej w zawodzie.

Zawody szkolnictwa branżowego przyporządkowano do branż uwzględniając specyfikę umiejętności zawodowych lub zakres, w jakim umiejętności te są wykorzystywane podczas wykonywania zadań zawodowych.

Branże uporządkowano według kolejności alfabetycznej:

- 1) audiowizualna (AUD),
- 2) budowlana (BUD),
- 3) ceramiczno-szklarska (CES),
- 4) chemiczna (CHM),
- 5) drzewno-meblarska (DRM),
- 6) ekonomiczno-administracyjna (EKA),
- 7) elektroenergetyczna (ELE),
- 8) elektroniczno-mechatroniczna (ELM),
- 9) fryzjersko-kosmetyczna (FRK),
- 10) górniczo-wiertnicza (GIW),
- 11) handlowa (HAN),
- 12) hotelarsko-gastronomiczno-turystyczna (HGT),
- 13) leśna (LES),
- 14) mechaniczna (MEC),
- 15) mechaniki precyzyjnej (MEP),
- 16) metalurgiczna (MTL),
- 17) motoryzacyjna (MOT),
- 18) ochrony i bezpieczeństwa osób i mienia (BPO),
- 19) ogrodnicza (OGR),
- 20) opieki zdrowotnej (MED),
- 21) poligraficzna (PGF),
- 22) pomocy społecznej (SPO),
- 23) przemysłu mody (MOD),
- 24) rolno-hodowlana (ROL),
- 25) rybacka (RYB),
- 26) spedycyjno-logistyczna (SPL),
- 27) spożywcza (SPC),
- 28) teleinformatyczna (INF),
- 29) transportu drogowego (TDR),
- 30) transportu kolejowego (TKO),
- 31) transportu lotniczego (TLO),
- 32) transportu wodnego (TWO).

Podstawa programowa kształcenia w zawodzie szkolnictwa branżowego została podzielona na jednostki efektów kształcenia właściwe dla kwalifikacji wyodrębnionej zawodzie oraz jednostki efektów kształcenia obejmujące:

- 1) bezpieczeństwo i higienę pracy;
- 2) język obcy zawodowy;
- 3) kompetencje personalne i społeczne;
- 4) organizację pracy małych zespołów (wyłącznie dla zawodów nauczanych na poziomie technika), właściwe dla kwalifikacji wyodrębnionej zawodzie.

Kwalifikacje wyodrębnione w zawodzie oznaczono kodem składającym się z trzech wielkich liter, wskazujących na przyporządkowanie do branży, oraz kolejną liczbą o charakterze porządkowym. Jednostki efektów kształcenia właściwe dla kwalifikacji wyodrębnionych w zawodzie oznaczono kodem właściwym dla kwalifikacji oraz kolejną liczbą o charakterze porządkowym. Podstawa programowa kształcenia w zawodzie szkolnictwa branżowego obejmuje również warunki realizacji kształcenia w zawodzie, w tym wyposażenie oraz sprzęt niezbędne do jego realizacji, oraz minimalną liczbę godzin kształcenia w zawodzie.

Formy pozaszkolne – należy przez to rozumieć formy uzyskiwania i uzupełniania wiedzy, umiejętności i kwalifikacji zawodowych, o których mowa w art. 117 ust. 1a

/Art. 4 pkt 31 UPO/

Kształcenie ustawiczne prowadzi się w następujących formach pozaszkolnych:

- 1) kwalifikacyjny kurs zawodowy;
- 2) kurs umiejętności zawodowych;
- 3) kurs kompetencji ogólnych;
- 4) turnus doksztalcenia teoretycznego młodocianych pracowników;
- 5) kurs, inny niż wymienione w pkt 1–3, umożliwiający uzyskiwanie i uzupełnianie wiedzy, umiejętności i kwalifikacji zawodowych.

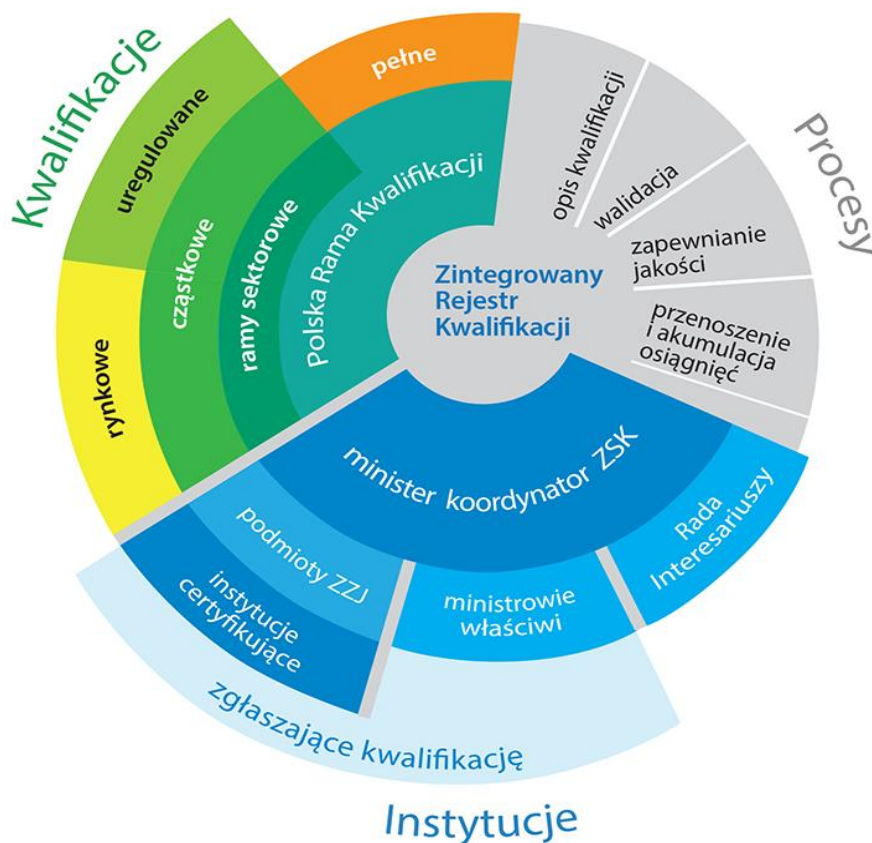
/Art. 117 ust. 1a UPO/

Rozdział IV

4.1 Nowe możliwości w procesie nadawania i uznawania kwalifikacji – Jak egzaminować?

4.2 Formy, zasady i praktyczne porady, w szczególności dla instytucji walidujących.

Zintegrowany System Kwalifikacji

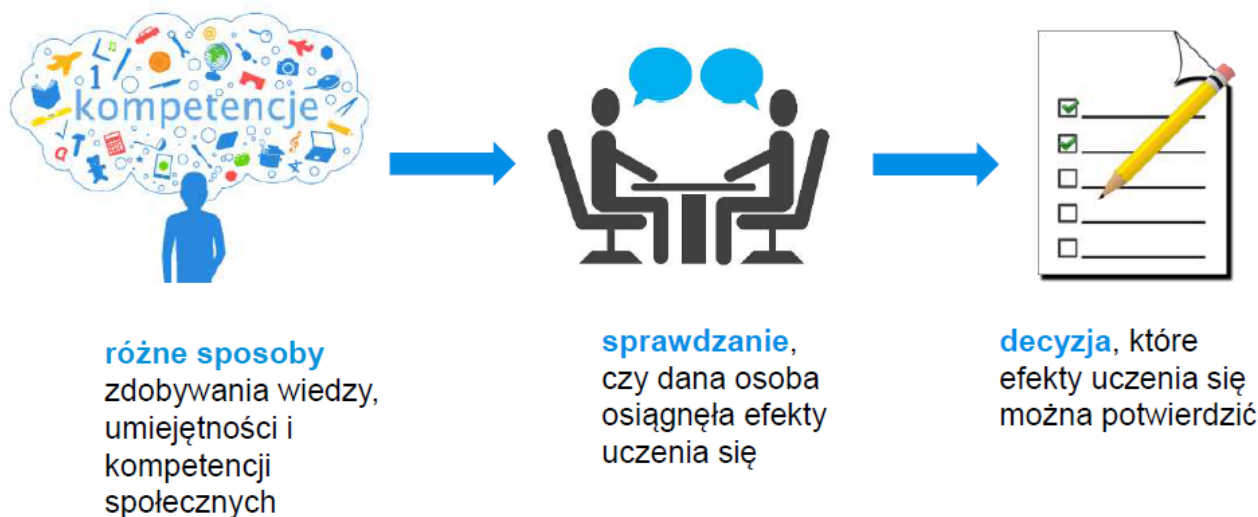


W Polsce od kilku lat w trendach w stosunku do edukacji (kształcenia formalnego oraz nieformalnego) i rynku pracy przyjmuje się że podstawą nadania kwalifikacji jest wykazanie przez daną osobę, że osiągnęła wymagane dla danej kwalifikacji efekty uczenia się. W kontekście nowego systemu kwalifikacji efektami uczenia się nazywamy to, co w wyniku różnego typu aktywności człowiek wie i rozumie (wiedza), oraz co potrafi wykonać (umiejętności), a także jego zdolność do podejmowania określonego rodzaju odpowiedzialności (kompetencje społeczne). Sprawdzanie wiedzy i umiejętności zawsze było nieodłącznym elementem edukacji formalnej, szkolnej, ale nie stanowi powszechnej praktyki w wypadku edukacji pozaformalnej. Problemem który występował dotychczas było sprawdzanie wiedzy i umiejętności, a tym bardziej kompetencji społecznych, nie jest powiązane z uczeniem się nieformalnym.

Wyjątkiem są przypadki, w których stworzono możliwość zdawania egzaminów w trybie eksternistycznym. Przyjęcie zasady, że podstawą do nadania kwalifikacji są przede wszystkim uzyskane i sprawdzone efekty uczenia się, a nie sposób, w jaki człowiek te efekty uzyskał, otworzyło nowe możliwości budowy bardziej elastycznego systemu nadawania kwalifikacji. W całym procesie nadawania kwalifikacji, w którym ważnym punktem odniesienia są efekty uczenia się, gdzie bardzo ważną rolę odgrywa walidacja. Sprawdzenie, czy osoba ubiegająca się o nadanie określonej kwalifikacji, niezależnie od sposobu uczenia się tej osoby, osiągnęła wyodrębnioną część lub całość efektów uczenia się wymaganych dla tej kwalifikacji. Walidacja jest procesem wielowymiarowym i wieloetapowym, obejmującym identyfikowanie, dokumentowanie i weryfikację efektów uczenia się określonej osoby. Identyfikowanie i dokumentowanie są szczególnie ważne w przypadku osób, które uczyły się, nie korzystając ze zorganizowanych form kształcenia. Dla wiarygodności walidacji konieczne jest wskazanie jasnych kryteriów weryfikacji, dostosowanych do charakteru efektów uczenia się. Nie należy mylić walidacji z uznawaniem kwalifikacji. Jeżeli nadana za granicą kwalifikacja zostanie uznana przez uprawnioną instytucję w kraju, to osoba ją posiadająca nie musi ponownie poddawać się walidacji.¹⁰ W Polsce nie ma tradycji wyraźnego wyodrębniania walidacji jako etapu w procesie, który kończy się nadaniem kwalifikacji. Z tego powodu w języku polskim brakowało odpowiedniej nazwy dla tego procesu. W tej sytuacji przyjęto termin walidacja, będący spolszczeniem angielskiego. Istotą tej systemowej zmiany jest przeniesienie środka ciężkości ze szkoleń, kursów na sprawdzanie umiejętności (walidację). Zgodnie z zasadą „uczenia się przez całe życie” (Life Long Learning) nie jest ważne jakimi sposobami się czegoś nauczyliśmy, ale czy my to naprawdę umiemy, potrafimy wykonać podstawowe zadania zawodowe. Nie ważne jest ile godzin osoba spędziła na szkoleniu, tylko czy ma wiedzę, umiejętności i kompetencje społeczne by wykonywać kluczowe zadania zawodowe.

¹⁰ <https://www.kwalifikacje.gov.pl/podstawowe-pojecia/57-podstawowe-pojecia/238-walidacja>

ZAŁOŻENIA I FUNKCJE WALIDACJI W ZSK



Walidacja powinna polegać na sprawdzeniu, czy osoba starająca się o uzyskanie danej kwalifikacji posiada wymaganą wiedzę, umiejętności i kompetencje społeczne. Jest to jeden z najważniejszych elementów Zintegrowanego Systemu Kwalifikacji i tylko pozytywny wynik walidacji umożliwia wydanie certyfikatu potwierdzającego zdobycie kwalifikacji rynkowej funkcjonującej w ZSK. Walidacja to jednak nie tylko element systemu, to również pewna idea, zgodnie z którą nie ma znaczenia to, w jaki sposób i gdzie zdobyliśmy wiedzę, umiejętności i kompetencje społeczne, ale to, że możemy je wiarygodnie potwierdzić.. Walidacją w systemie szkolnym jest Egzamin zawodowy – zewnętrzny egzamin państwowy przeprowadzany w Polsce od 2004 r. przez Okręgowe Komisje Egzaminacyjne, pod nadzorem Centralnej Komisji Egzaminacyjnej, wśród absolwentów szkół ponadpodstawowych: branżowych, techników i szkół policealnych. Przeprowadzany jest również wśród osób, które ukończyły kwalifikacyjny kurs zawodowy lub jako egzamin eksternistyczny dla osób, które co najmniej dwa lata kształciły się lub pracowały w zawodzie, w którym wyodrębniono daną kwalifikację. Egzamin zawodowy składa się z dwóch etapów: pisemnego (który składa się z dwóch części) oraz praktycznego.

Pewne wymagania są zawarte już w opisie samej kwalifikacji, znajdującym się w Zintegrowanym Rejestrze Kwalifikacji. Jednak to instytucja certyfikująca planuje dokładny przebieg procesu sprawdzania i prezentuje go na swojej stronie internetowej. Różnice między weryfikacją i walidacją

dotyczą przede wszystkim tego, z jakiej perspektywy dokonujemy sprawdzenia i egzaminowania. Walidacja polega na sprawdzeniu poprawności i dostarczeniu dowodów, że produkt procesu wytwarzania spełnia potrzeby i wymagania użytkownika.

Walidację warto zapamiętać jako ogół tych czynności, które zwiększają szansę na zadowolenie odbiorcy tworzonych produktów i które będą brały pod uwagę konsultacje z tym odbiorcą, wspólne wypracowywanie rozwiązań i przewidywanie jego preferencji. Niewątpliwie dobra orientacja w zdefiniowanych w normach i literaturze atrybutach niefunkcjonalnych bardzo pomaga w takim prognozowaniu. Walidacja efektów uczenia się została wprowadzona w wielu krajach europejskich. Dobrym przykładem jest Baza Dobrych Praktyk¹¹, gromadzącej informacje dotyczące walidacji.

W bazie zgromadzono przykłady:

- przeprowadzenia walidacji efektów uczenia się dla konkretnej kwalifikacji i w konkretnej instytucji,
- zapewniania jakości procesu nadawania kwalifikacji.

Narzędzie to adresowane jest do podmiotów funkcjonujących w ramach Zintegrowanego Systemu Kwalifikacji lub planujących włączenie się do niego, w tym:

- instytucji certyfikujących, czyli instytucji nadających kwalifikacje w ramach ZSK – jako inspiracja przy projektowaniu walidacji,
- podmiotów zgłaszających kwalifikacje do ZSK – jako pomoc przy określaniu wymagań dotyczących walidacji.

Jednym z kluczowych aspektów walidacji są stosowane w tym procesie metody sprawdzania efektów uczenia się. Większość ludzi poznała jedynie powszechnie stosowane w szkołach czy na uczelniach tradycyjne metody egzaminowania takie jak test pisemny, odpowiedź ustna czy „część praktyczna”. Walidacja efektów uczenia się nie jest jednak typowym egzaminem, biorąc pod uwagę wiek osób, które mogą na niej najbardziej skorzystać i które najczęściej do tego procesu przystępują. Nie jest to zwykle młodzież, ale osoby dorosłe z doświadczeniem zawodowym. Dlatego walidacja korzysta nie tylko z konwencjonalnych metod sprawdzania wiedzy, ale również z tych bardziej innowacyjnych, które łatwo dostosować do potrzeb osób dorosłych.

¹¹ <http://walidacja.ibe.edu.pl/dobrepraktyki/>

Aby uporządkować tę tematykę oraz zaproponować pełen zestaw metod sprawdzania umiejętności w ramach Zintegrowanego Systemu Kwalifikacji, opracowano Katalog Metod Walidacji¹². Katalog jest źródłem informacji na temat wybranych metod walidacji efektów uczenia się, stosowanych na wszystkich jej etapach oraz dobierania metod w taki sposób, aby zachować trafność, rzetelność i adekwatność walidacji.

Instytucje certyfikujące mogą skorzystać z gotowego narzędzia do stosowania jednej z metod walidacji – analizy dowodów i deklaracji.

Walidacja to wszechstronne rozwiązanie, którego celem może być nie tylko zdobycie kwalifikacji (wydanie certyfikatu), ale również szerokie identyfikowanie, czyli odkrywanie i nazywanie posiadanych przez nas wiedzy, umiejętności i kompetencji społecznych.

Można to również określić „bilansem kompetencji”, a jego rezultatem może być plan rozwoju edukacyjno-zawodowego i dalszego uczenia się. Bilans kompetencji przeprowadzają różne instytucje, w tym niektóre Wojewódzkie Urzędy Pracy. Walidacja może składać się z trzech etapów: identyfikowania, dokumentowania i weryfikacji efektów uczenia się. To wszechstronne rozwiązanie, którego celem może być nie tylko zdobycie kwalifikacji, ale również szerokie diagnozowanie efektów uczenia się posiadanych przez daną osobę. Jednym z najważniejszych aspektów walidacji są stosowane w tym procesie metody walidacji, które muszą być dostosowane do charakteru sprawdzanych efektów uczenia się.

Termin walidacja kojarzony się najczęściej z procesem egzaminowania. Z przytoczonego wyżej materiału wynika jednak, że utożsamianie walidacji z egzaminem jest zbyt wąskim zawężeniem – obecnie w Europie walidacja oznacza szerszy proces. Nauczyciele szkolni i w uczelniach uczący studentów mają różne metody sprawdzania wiadomości. Tak samo w walidacji efektów uczenia się uzyskanych poza systemem edukacji formalnej można stosować różne metody umożliwiające identyfikowanie, dokumentowanie i weryfikację efektów uczenia się.

¹² <http://walidacja.ibe.edu.pl/metody/pl/>



Z doświadczeń edukacyjnych wynika, że do podstawowych metod stosowanych w walidacji można zaliczyć: testy, wywiady, debaty, prezentacje, obserwacje, symulacje, analizę deklaracji osoby, która przystąpiła do walidacji, oraz analizę dowodów przedstawionych przez tę osobę.¹³

Ustawa o ZSK stanowi, że walidacja i certyfikowanie (w każdej instytucji) muszą być objęte wewnętrznym i zewnętrznym systemem zapewniania jakości. Instytucja certyfikująca ma opracować wewnętrzny system zapewniania jakości zgodnie z przepisami ustawy. Wewnętrzny system zapewniania jakości oddziałuje na zasady postępowania, procedury, metody oraz rozwiązania organizacyjne.

Celem wewnętrznego systemu zapewniania jakości w instytucji certyfikującej jest zapewnienie poprawności oraz doskonalenie walidacji i certyfikowania.

Służyć temu ma:

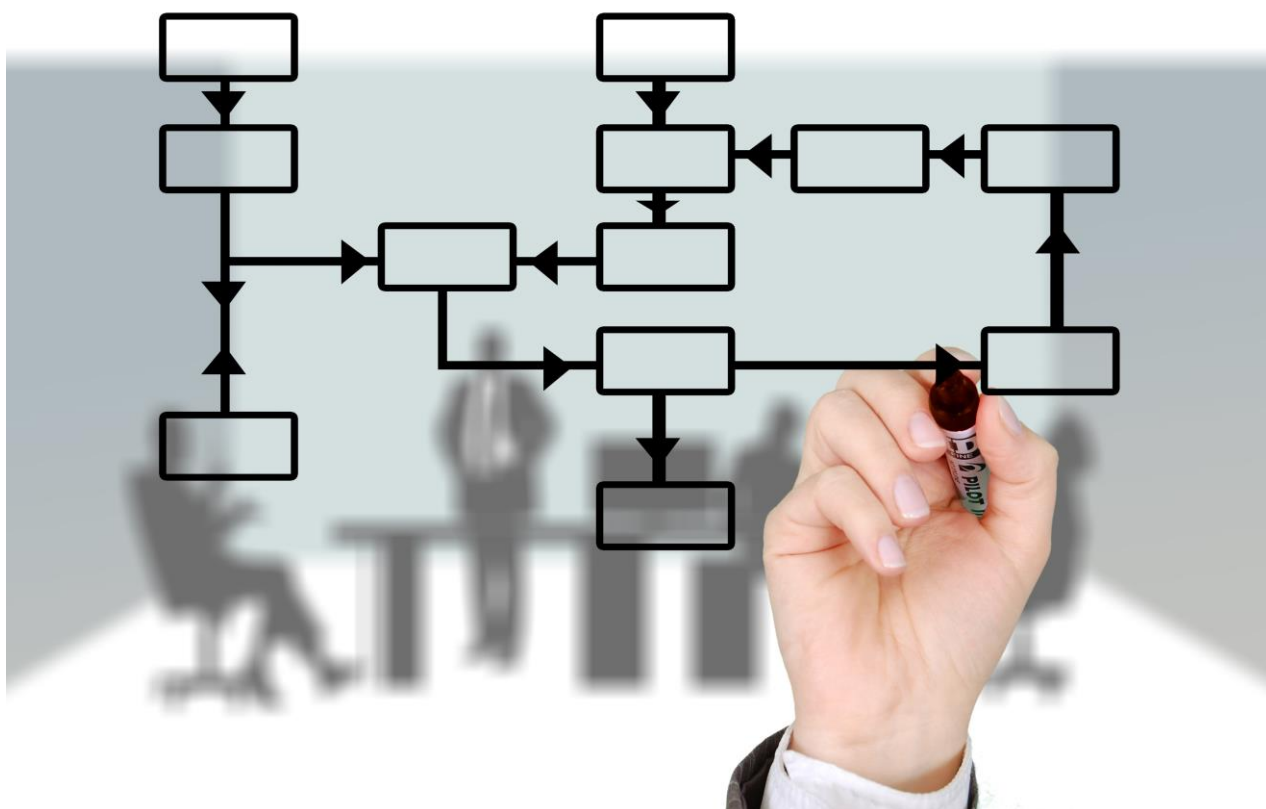
- stosowanie rozwiązań zapewniających odpowiednie rozdzielanie procesów kształcenia i szkolenia od walidacji;
- stałe monitorowanie i bieżąca ocena walidacji i certyfikowania;
- okresowa ewaluacja wewnętrzna walidacji i certyfikowania.

¹³ <https://www.kwalifikacje.gov.pl/publikacje-zintegrowanego-systemu-kwalifikacji> Walidacja Nowe możliwości zdobywania kwalifikacji, IBE Warszawa 2016

Według ustawy zewnętrzne zapewnianie jakości wobec instytucji certyfikującej ma polegać na:

- monitorowaniu wewnętrznego systemu zapewniania jakości stosowanego w instytucji certyfikującej;
- okresowej weryfikacji spełnienia przez instytucję certyfikującą wymagań określonych w ustawie;
- okresowej ewaluacji zewnętrznej - procesów walidacji i certyfikowania w instytucji certyfikującej oraz funkcjonowania wewnętrznego systemu zapewniania jakości w tej instytucji.

Walidacja jest niezwykle ważnym elementem w Zintegrowanym Systemie Kwalifikacji (ZSK). To proces sprawdzania, czy osoba ubiegająca się o kwalifikację posiada wiedzę, umiejętności i kompetencje społeczne (czyli "efekty uczenia się") wymagane dla tej kwalifikacji, niezależnie od sposobu ich zdobycia. Tylko pozytywny wynik walidacji prowadzi do przyznania certyfikatu potwierdzającego zdobycie kwalifikacji w ramach ZSK.



Jakie nowe możliwości w procesie nadawania i uznawania kwalifikacji:

Z punktu widzenia osób nabywających kwalifikacje:

- ✓ pozwoli porównywać i oceniać z osobistej perspektywy możliwe do zdobycia certyfikaty i dyplomy, tym samym lepiej planować podnoszenie swoich kwalifikacji i rozwój kariery zawodowej;
- ✓ ułatwi racjonalny wybór szkoły i uczelni, wyszukiwanie odpowiednich szkoleń oraz informacji o możliwości uzyskania dyplomów potwierdzających posiadaną wiedzę i umiejętności;
- ✓ znacznie uprości uznawanie jego kompetencji zdobytych w ramach edukacji pozaformalnej i poprzez nieformalne uczenie się (np. w toku pracy zawodowej);
- ✓ zwiększy możliwości uczenia się w różny sposób i uzyskiwania kwalifikacji;
- ✓ ułatwi zdobywanie nowych zawodów oraz przechodzenie pomiędzy różnymi branżami;
- ✓ umożliwi prezentowanie swoich kwalifikacji w sposób bardziej komunikatywny dla pracodawców na polskim i europejskim rynku pracy (wdrożenie ustawy o ZSK umożliwi wzajemne odnoszenie kwalifikacji nadawanych w Polsce oraz odnoszenie ich do kwalifikacji nadawanych w innych krajach).

Z punktu widzenia instytucji szkolących, edukacyjnych, instytucji walidujących:

- ✓ umożliwi lepszą identyfikację kwalifikacji ważnych z punktu widzenia prowadzonej działalności;
- ✓ ułatwi właściwy dobór wykwalifikowanych kadr oraz pomoże w ocenie rzeczywistych kompetencji kandydatów do pracy, tym samym ograniczy błędy w rekrutacji;
- ✓ ułatwi wspieranie rozwoju zawodowego pracowników, ograniczy liczbę nietrafnych decyzji w tej dziedzinie (dzięki dostępności szczegółowych informacji o tym, jakie kompetencje wiążą się z uzyskaniem przez pracownika nowej kwalifikacji);
- ✓ zwiększy szanse zdobywania zamówień na europejskim rynku poprzez możliwość wykazania rzeczywistej wartości kwalifikacji posiadanych przez kadrę przedsiębiorstwa (jak wyżej powiedziano - wdrożenie ustawy o ZSK umożliwi wzajemne odnoszenie kwalifikacji nadawanych w Polsce oraz odnoszenie ich do kwalifikacji nadawanych w innych krajach).

Z punktu widzenia władz publicznych różnych szczebli wdrożenie ZSK:

- ✓ umożliwi zwiększenie efektywności wydawania środków publicznych na rozwijanie kompetencji i przekwalifikowanie (dzięki określeniu wymagań dotyczących jakości kwalifikacji oraz wdrożeniu mechanizmów kontrolnych w tym zakresie);
- ✓ ułatwi realizację zadań oraz projektów określonych w Regionalnych Programach Operacyjnych w obszarze uczenia się osób dorosłych (zgodnie z wymaganiami Komisji Europejskiej, jednym z obowiązkowych wskaźników monitorowania jest udział środków przeznaczonych na uzyskanie kwalifikacji zgodnych z założeniami Polskiej Ramy Kwalifikacji);
- ✓ dostarczy nowe instrumenty dla działań doradców zawodowych i edukacyjno-zawodowych oraz nauczycieli (poprzez stworzenie łatwego dostępu do pełnej informacji o możliwych do uzyskania kwalifikacjach, w tym o wymaganych efektach uczenia się dla każdej kwalifikacji oraz o możliwych ścieżkach dochodzenia do nich).



Powstanie i funkcjonowanie Zintegrowanego Systemu Kwalifikacji, stanowi dopiero początek drogi wiodącej ku poprawie jakości usług edukacyjnych w edukacji formalnej i pozaformalnej oraz rozwoju kwalifikacji i kompetencji „zasobów ludzkich” w Polsce i Europie. W konsekwencji wdrożenie Zintegrowanego Systemu Kwalifikacji będzie miało pozytywny wpływ na rozwój gospodarczy Polski, przez podniesienie kapitału ludzkiego.



ZINTEGROWANY SYSTEM KWALIFIKACJI



Rozdział V

5.1 Podmioty, które mogą angażować się w proces:

- opisywania kwalifikacji,
- szkolenia,
- egzaminowania zgodnie z wytycznymi Zintegrowanego Systemu Kwalifikacji.

Kwalifikacje rynkowe to kwalifikacje wypracowane przez różne środowiska (organizacje społeczne, zrzeszenia, korporacje lub inne podmioty) na podstawie zgromadzonych przez nie doświadczeń. Wyraz rynkowe oznacza w tym przypadku, że kwalifikacje te powstały i funkcjonują na „wolnym rynku” kwalifikacji. Kwalifikacje rynkowe mogą dotyczyć działalności o charakterze ściśle zawodowym, ale również różnych obszarów działalności społecznej, w tym działalności wychowawczej i opiekuńczej, a także działalności o charakterze rekreacyjnym. Kwalifikacje rynkowe mogą, ale nie muszą być włączane do ZSK. O włączeniu decyduje minister właściwy dla kwalifikacji w odpowiedzi na inicjatywę zainteresowanego środowiska. Wszystkie kwalifikacje rynkowe włączone do ZSK są kwalifikacjami cząstkowymi. Kwalifikacje rynkowe są zgłaszane do ZSK przez zainteresowane podmioty, np. przedstawiciele branż. Wszystkie kwalifikacje rynkowe są kwalifikacjami cząstkowymi. Podobnie jak kwalifikacje uregulowane, kwalifikacje rynkowe, zanim znajdą się w rejestrze, będą musiały zostać opisane, a ich jakość - oceniona. Określony będzie musiiał też być poziom Polskiej Ramy Kwalifikacji, który będzie można każdej z nich przypisać. Sposób opisanie kwalifikacji rynkowej określa art. 15 ustawy o ZSK. Zgodnie z nim każdy wniosek o włączenie kwalifikacji rynkowej do systemu musi zawierać m.in. jej opis (w tym zapotrzebowanie na kwalifikację, wskazanie grup osób, które mogą być zainteresowane uzyskaniem danej kwalifikacji, omówienie typowych możliwości wykorzystania danej kwalifikacji na rynku pracy oraz w dalszym uczeniu się), dokładne omówienie efektów uczenia się wymaganych dla kwalifikacji, a także wymagań dotyczących walidacji i podmiotów przeprowadzających walidację.



Opis kwalifikacji rynkowej stanowi cenne źródło informacji dla:

- ✓ osób, które planują ścieżkę rozwoju osobistego i zawodowego,
- ✓ pracodawców, którzy szukają osób o odpowiednich kompetencjach oraz są zainteresowani podejmowaniem działań na rzecz rozwoju swoich pracowników,
- ✓ doradców edukacyjnych i zawodowych, pedagogów szkolnych, rodziców i innych, którzy wspierają osoby uczące się w planowaniu nauki i kariery zawodowej,
- ✓ nauczycieli, którzy przygotowują programy kształcenia, a w trakcie ich realizacji oceniają efektywność tego kształcenia,
- ✓ instytucji odpowiedzialnych za walidację.

W opisywaniu kwalifikacji uregulowanych i rynkowych ministrów, instytucje i organizacje wspiera będzie Instytut Badań Edukacyjnych.

Obowiązki instytucji certyfikujących – funkcjonujących w systemie

Instytucje, które prowadzą walidację, mają określone obowiązki. Określa je ustawa o Zintegrowanym Systemie Kwalifikacji (ZSK).

Każda instytucja certyfikująca (IC) ma obowiązek:

- ✓ zamieszczać na stronie internetowej szczegółowe informacje o walidacji,
- ✓ mieć wewnętrzny system zapewniania jakości,
- ✓ przeprowadzać ewaluację wewnętrzną w odniesieniu do każdej kwalifikacji rynkowej, do której certyfikowania jest uprawniona (nie rzadziej niż raz na 3 lata) oraz sporządzać raport z ewaluacji wewnętrznej i przekazywać go PZZJ,
- ✓ przekazywać na koniec każdego kwartału – za pośrednictwem Zintegrowanego Rejestru Kwalifikacji (ZRK) – informacje o:
 - liczbie wydanych certyfikatów,
 - wysokości opłat za walidację i certyfikowanie,
 - wysokości przychodów uzyskanych w danym kwartale z opłat za walidację i certyfikowanie.

Prowadzenie walidacji

Po nadaniu uprawnień i wyznaczeniu przez ministra podmiotu zewnętrznego zapewniania jakości (PZZJ), instytucja certyfikująca (IC) może prowadzić walidację. Ustawa nie określa, jak często IC ma przeprowadzać walidację – decyduje o tym sama IC. Nie ma także określonego terminu, w którym trzeba rozpocząć prowadzenie walidacji.

Opłaty za walidację

Walidacja jest usługą płatną. Instytucje certyfikujące decydują o wysokości opłat za walidację danej kwalifikacji oraz pobierają wszelkie opłaty od kandydatów.

Wysokość opłat jest zależna od:

- ✓ organizacji walidacji,
- ✓ polityki cenowej prowadzonej przez instytucję certyfikującą.

Opłaty za walidację mogą różnić się między instytucjami certyfikującymi, nawet jeśli prowadzą walidację tej samej kwalifikacji rynkowej. Instytucja musi podać informację o kosztach walidacji na swojej stronie internetowej.

Zapewnianie warunków prowadzenia walidacji

Instytucja certyfikująca (IC) nie musi mieć wszystkich zasobów, które są opisane w warunkach organizacyjnych – na przykład sprzętu, własnego lokalu. Nie musi także na stałe zatrudniać kadry – asesorów, doradców, osób projektujących walidację. Ważne, aby zapewniała zawarte w opisie kwalifikacji warunki do przeprowadzania walidacji – bez względu na to, jaką ma strukturę organizacyjną lub na jakich zasadach współpracuje z innymi podmiotami.

Kadra instytucji certyfikującej (IC)

Instytucja certyfikująca (IC) musi zadbać o to, aby zatrudnić asesorów, którzy będą spełniać wymagania wskazane w opisie kwalifikacji. Zazwyczaj w opisie kwalifikacji zawarte są także wymogi dotyczące liczby asesorów, którzy powinni brać udział w walidacji albo wchodzić w skład komisji. Jeśli IC zaplanowała, że w procesie walidacji będzie zapewniać wsparcie doradcy walidacyjnego, musi zadbać o właściwe przygotowanie i zatrudnienie takiej osoby.

Asesorzy walidacyjni to specjaliści, którzy sprawdzają, czy kandydat ma odpowiednią wiedzę i umiejętności wymagane dla danej kwalifikacji. Asesor weryfikuje efekty uczenia się osób, które biorą udział w walidacji.

Poza specyficznymi wymaganiami, związanymi z daną kwalifikacją, asesorzy powinni zostać przez instytucję certyfikującą przygotowani do prowadzenia procesów walidacji w taki sposób, aby zapewniać jej jakość. Oznacza to, że muszą znać standardy pracy i procedury obowiązujące w danej IC i zgodnie z nimi postępować.

Zapewnianie jakości

Zapewnianie jakości jest priorytetem dla Zintegrowanego Systemu Kwalifikacji (ZSK). Dzięki temu pracownicy i pracodawcy mogą mieć pewność, że certyfikaty potwierdzające kwalifikację są wiarygodne i wartościowe.

Wysoka jakość nadawanych kwalifikacji ma znaczenie dla:

- ✓ pracowników – którzy mogą łatwiej planować swój rozwój zawodowy i zwiększyć swoje szanse na rynku pracy,
- ✓ pracodawców – dla których wysokie kwalifikacje pracowników to potencjał firmy,
- ✓ społeczeństwa, w tym dla gospodarki narodowej – bo od jakości kwalifikacji zależą siła i szanse na rozwój możliwości na rynku pracy.

Nadzór nad walidacją i certyfikowaniem kwalifikacji uregulowanych i rynkowych włączonych do ZSK sprawują ministrowie.

Podmioty zewnętrznego zapewniania jakości (pzzj)

Podmiot zewnętrznego zapewniania jakości (PZZJ) kontroluje jakość walidacji prowadzonej przez instytucję certyfikującą (IC). Takim podmiotem zostaje instytucja, której minister właściwy nadał odpowiednie uprawnienia. PZZJ zajmuje się wsparciem IC w procesie walidacji i certyfikowania.

Prowadzi:

- ✓ ciągły monitoring działań IC,
- ✓ okresową ewaluację zewnętrzną tych działań.

Współpraca instytucji certyfikujących z podmiotami zewnętrznego zapewniania jakości (PZZJ)

Podmiot zewnętrznego zapewniania jakości (PZZJ) ma między innymi prawo do:

- ✓ wglądu do dokumentacji i obserwacji działań instytucji certyfikującej (IC) oraz podlegających jej instytucji walidujących – o ile IC współpracuje z instytucjami walidującymi,
- ✓ występowania do IC o dodatkowe informacje na temat walidacji, certyfikacji i wewnętrznego zapewniania jakości.

PZZJ musi niezwłocznie zawiadomić ministra właściwego – jeżeli uzna, że IC działa nieprawidłowo i nie spełnia wymagań określonych w opisie kwalifikacji.

Rozdział VI

6.1 Rola instytucji edukacyjnych w efektywnym funkcjonowaniu Zintegrowanego Systemu Kwalifikacji - wsparcie interesariuszy oraz Instytucji Otoczenia Biznesu.



Branża szkoleniowa w Polsce charakteryzuje się dużą dynamiką zmian, co jest związane z pojawiającymi się na rynku pracy trendami i lukami kompetencyjnymi oraz z nową strukturą zatrudnienia. Rosnące zapotrzebowanie polskich pracodawców na pracowników z konkretnymi kwalifikacjami zawodowymi generuje wzrost liczby nowych firm szkoleniowych lub wymusza zmianę profilu już istniejących. Rynek kwalifikacji w Polsce wymaga uporządkowania. Precyzyjne opisy kwalifikacji funkcjonujących w różnych sektorach gospodarki mogą być punktem wyjścia do budowania oferty szkoleniowej dla klientów instytucjonalnych, a także programów kursów dla indywidualnych odbiorców zainteresowanych zdobywaniem nowych kompetencji.

Działalność podmiotów w ramach ZSK regulują Ustawa z dn. 22 grudnia 2015 r. o Zintegrowanym Systemie Kwalifikacji (Dz.U. 2018, poz. 2153 i 2245) oraz dodatkowe rozporządzenia. Każda włączona do ZSK kwalifikacja ma przypisaną co najmniej jedną instytucję certyfikującą (IC) i podmiot zewnętrznego zapewniania jakości (PZZJ). Firma może prowadzić szkolenia przygotowujące do zdobycia danej kwalifikacji i przeprowadzać walidację pod kątem tej kwalifikacji. Musi jednak zagwarantować rozdzielność tych procesów – szkoleniowiec nie może być jednocześnie asesorem. Dany podmiot może pełnić rolę IC i PZZJ, ale jedynie dla dwóch różnych grup kwalifikacji. Jako PZZJ wspiera inne instytucje certyfikujące w zakresie prowadzenia walidacji.

Instytucja certyfikująca lub walidująca, aby zapewnić jakość procesu nadawania kwalifikacji, musi również dbać o odpowiednią obsługę kandydatów. Powinni być oni odpowiednio poinformowani o całym procesie zarówno od strony merytorycznej, jak i organizacyjnej, mieć dostęp do niezbędnych materiałów, np. przewodników, mieć możliwość stałego kontaktowania się z kompetentnym przedstawicielem instytucji, który odpowie na pytania, usprawni przejście przez proces walidacji od strony organizacyjnej i logistycznej. Proces obsługi konkretnej osoby potwierdzającej efekty uczenia się rozpoczyna się przed procesem walidacji, a kończy po wydaniu certyfikatu.

Każda instytucja certyfikująca jest objęta wewnętrznym i zewnętrznym zapewnianiem jakości. Wewnętrzny system zapewniania jakości oddziałuje na zasady postępowania, procedury, metody oraz rozwiązania organizacyjne. Jego celem jest zapewnianie poprawności oraz doskonalenie walidacji i certyfikowania. Funkcje podmiotu zewnętrznego zapewniania jakości będzie powierzał minister właściwy dla danej kwalifikacji. Powstanie lista podmiotów uprawnionych do zewnętrznego zapewniania jakości, którą będzie prowadził minister koordynator ZSK. Ministrowie sprawują nadzór nad jakością certyfikowania. Instytucja certyfikująca raz na 2 lata przedstawia właściwemu ministrowi sprawozdanie z działalności w zakresie walidacji i certyfikacji. Podmiot zewnętrzny zapewniania jakości, co 3 lata, przedstawia ministrom sprawozdanie z działalności w zakresie zewnętrznego zapewniania jakości. Ministrowie mogą przeprowadzić kontrolę i w instytucjach certyfikujących oraz w podmiotach zewnętrznego zapewniania jakości. Określone są także sytuacje, w których ministrowie mogą zastosować sankcje, z cofnięciem uprawnień do certyfikowania i skreśleniem z listy podmiotów zewnętrznego zapewniania jakości włącznie.

Instytucje edukacyjne (szkoły, szkoły wyższe, instytucje szkoleniowe):

- ✓ Będą mogły lepiej komunikować jakość swojej oferty osobom uczącym się, przypisanie poziomu PRK będzie sygnalizowało wysoką jakość danej kwalifikacji. Ponadto, kwalifikacja z poziomem PRK będzie rozpoznawana w kraju i za granicą (przez odniesienie poziomów PRK do ERK).

Instytucje certyfikujące spoza systemu oświaty i szkolnictwa wyższego, chcące przypisać poziom PRK swoim kwalifikacjom będą musiały spełniać określone w prawie wymagania, w tym konieczność poddania się ewaluacji zewnętrznej, co uwiarygodni ich ofertę edukacyjną (w przypadku tych kwalifikacji będą one musiały kosztować opłat za uczestnictwo w systemie).

Rozdział VII

7.1. Możliwości włączenia pracodawców w proces kształcenia na wszystkich jego etapach.



W systemie nadawania kwalifikacji, w którym głównym punktem odniesienia są efekty uczenia się, bardzo ważną rolę odgrywa walidacja, inaczej mówiąc sformalizowany proces sprawdzania, czy wymagane dla kwalifikacji efekty uczenia się zostały osiągnięte. walidacja może odbywać się w różnych miejscach, np. u pracodawcy.

ZSK daje możliwość opisanie i porządkowania kwalifikacji, które odpowiadają na potrzeby firm i pracodawców. Każdy podmiot działający na rynku może zgłosić propozycję kwalifikacji rynkowej do włączenia do ZSK także pracodawcy.

Pracodawca może zgłaszać do systemu opisane przez siebie kwalifikacje. Po konsultacjach środowiskowych ministrowie mogą włączyć je do ZSK. Po włączeniu kwalifikacji do systemu pracodawca może ubiegać się o nadanie uprawnień instytucji certyfikującej (IC), która będzie mogła prowadzić walidację i nadawać tę kwalifikację. Każdy podmiot, których prowadzi działalność gospodarczą i zapewni właściwe warunki organizacyjne, może zostać instytucją certyfikującą (IC) – a więc uzyskać prawo do nadawania kwalifikacji rynkowych włączonych do Zintegrowanego Systemu Kwalifikacji (ZSK). Może także opisać i zgłosić kwalifikację rynkową do systemu. Jeśli minister włączy ją do ZSK, możesz zostać dla niej instytucją certyfikującą.

Rozdział VIII**8.1 Porady dla osób nabywających kwalifikacje – na co zwracać uwagę?**

O jakości kwalifikacji (osób nabywających kwalifikacje) decydują:

- ✓ adekwatność efektów uczenia się wymaganych dla danej kwalifikacji w odniesieniu do zadań i odpowiedzialności, które osoba posiadająca daną kwalifikację ma podejmować,
- ✓ trafne i rzetelne opisanie efektów uczenia się wymaganych dla danej kwalifikacji,
- ✓ wiarygodna walidacja efektów uczenia się wymaganych dla danej kwalifikacji.

Poszukaj kwalifikacji dla siebie

Poszukaj w Zintegrowanym Rejestrze Kwalifikacji (ZRK) kwalifikacji, którą chcesz uzyskać.

Każda kwalifikacja, która została włączona do systemu, ma dokładny opis – możesz go pobrać ze strony ZRK.

Przeczytaj opis kwalifikacji

Sprawdź, czy masz odpowiednią wiedzę, umiejętności i kompetencje społeczne, aby potwierdzić wszystkie efekty uczenia się.

Jeśli musisz spełnić dodatkowe warunki, aby móc przystąpić do walidacji, znajdziesz je w opisie.

Jeśli okaże się, że nie posiadasz jeszcze wszystkich efektów uczenia się, jakie są w opisie danej kwalifikacji – potraktuj to jako wskazówkę, czego jeszcze warto się nauczyć.

Znajdź instytucję certyfikującą (IC)

Jeśli uważasz, że spełnisz wszystkie kryteria – znajdź instytucję certyfikującą dla danej kwalifikacji.

Listę instytucji upoważnionych do wydawania certyfikatu znajdziesz na portalu ZRK – przy opisie danej kwalifikacji.

Na stronie takiej instytucji znajdziesz wszystkie potrzebne informacje o przebiegu walidacji i o tym, jak się do niej zgłosić.

Weź udział w walidacji

Zgłoś się do instytucji certyfikującej i weź udział w walidacji – to proces sprawdzania Twojej wiedzy i umiejętności. Musisz go przejść, by otrzymać certyfikat. Eksperti sprawdzą, czy masz WSZYSTKIE efekty uczenia się, wymagane w opisie danej kwalifikacji rynkowej.

Dokładny opis przebiegu walidacji znajdziesz na stronie internetowej danej instytucji certyfikującej.

Odbierz certyfikat!

Jeśli eksperci uznają, że masz odpowiednią wiedzę i umiejętności – dostaniesz certyfikat. Po zakończeniu walidacji – kiedy potwierdzisz wszystkie kryteria weryfikacji – instytucja certyfikująca wystawi Ci certyfikat, który potwierdzi, że masz daną kwalifikację.¹⁴

¹⁴ <http://kwalifikacje.edu.pl/baza-wiedzy/skorzystaj-z-zintegrowanego-systemu-kwalifikacji-zsk/certyfikat/?lang=en>



Wszystkie certyfikaty – wydane przez różne instytucje certyfikujące – mają tę samą wartość. Każda instytucja wydająca certyfikaty musi spełnić te same wymagania zawarte w opisie danej kwalifikacji.

Stan na 1.04.2020r.



Kwalifikacje

Przeglądanie/wyszukiwanie kwalifikacji



Podmioty

Przeglądanie/wyszukiwanie instytucji systemu kwalifikacji



Dokumenty

Najważniejsze informacje dla użytkownika rejestru

ZRK w liczbach



10260

Kwalifikacje



27

Dziedziny



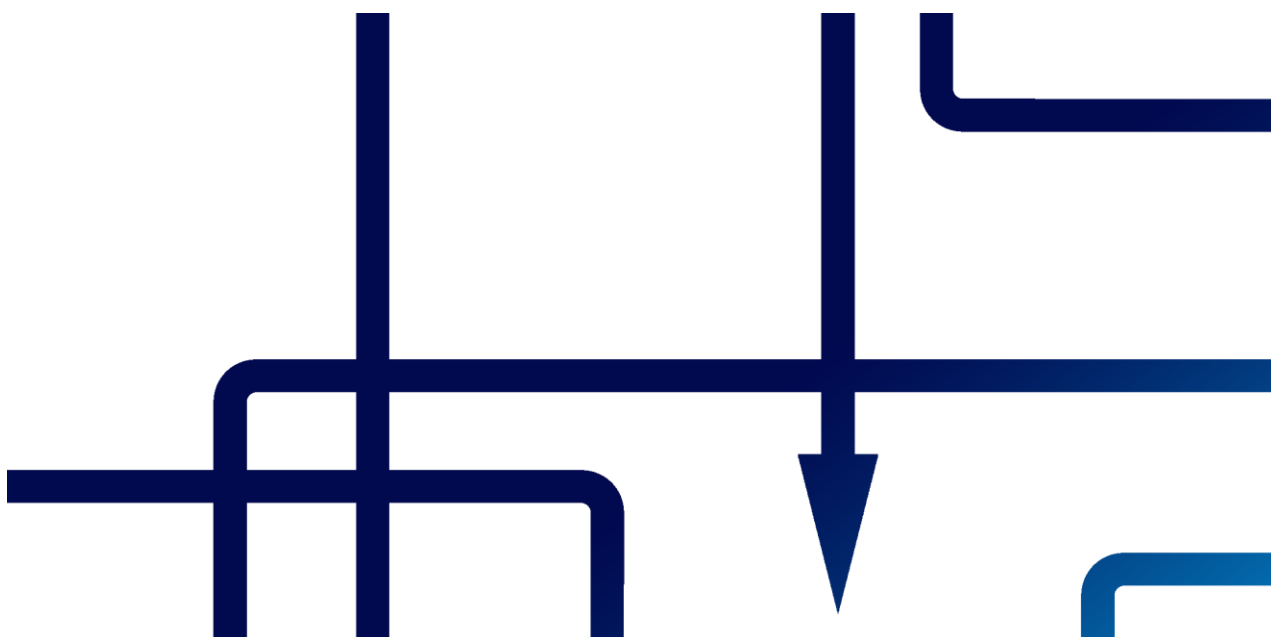
1819

Podmioty



728

Użytkownicy zarejestrowani



Pojęcia używane w opracowaniu

LLL – idea uczenia się przez całe życie (lifelong learning)

Kwalifikacja – zestaw efektów uczenia się w zakresie wiedzy, umiejętności oraz kompetencji społecznych, nabytych w edukacji formalnej, edukacji pozaformalnej lub poprzez uczenie się nieformalne, zgodnych z ustalonymi dla danej kwalifikacji wymaganiami, których osiągnięcie zostało sprawdzone w walidacji oraz formalnie potwierdzone przez uprawniony podmiot certyfikujący.

PRK – Polska Rama Kwalifikacji. Opis krajowej struktury poziomów kwalifikacji w ZSK, tj. ośmiu wyodrębnionych w Polsce poziomów kwalifikacji odpowiadających właściwym poziomom europejskich ram kwalifikacji, sformułowany za pomocą ogólnych charakterystyk efektów uczenia się dla kwalifikacji na poszczególnych poziomach, ujętych w kategoriach wiedzy, umiejętności i kompetencji społecznych.

ZRK – Zintegrowany Rejestr Kwalifikacji. Rejestr publiczny prowadzony w systemie teleinformatycznym, ewidencjonujący kwalifikacje włączone do ZSK. Kwalifikacje włączone do ZSK są wpisane do ZRK niezależnie od tego, czy figurują w innych rejestrach (wykazach, spisach) prowadzonych na potrzeby poszczególnych resortów, branż, środowisk i instytucji.

ZSK – Zintegrowany System Kwalifikacji. Wyodrębniona część Krajowego Systemu Kwalifikacji, w której obowiązują określone w ustawie standardy opisywania kwalifikacji oraz przypisywania poziomu Polskiej Ramy Kwalifikacji (PRK) do kwalifikacji, zasady włączania kwalifikacji do ZSK i ich ewidencjonowania w Zintegrowanym Rejestrze Kwalifikacji (ZRK), a także zasady i standardy certyfikowania kwalifikacji oraz zapewniania jakości nadawania kwalifikacji. ZSK obejmuje dużą część polskich kwalifikacji, które są do niego włączone z mocy ustawy lub mogą być włączane decyzją właściwych ministrów. Poza zintegrowanym systemem mogą w Polsce funkcjonować kwalifikacje, które nie zostały włączone do tego systemu, jednak takie kwalifikacje nie mają przypisanego poziomu PRK i nie mogą zostać wpisane do ZRK.

Efekty uczenia się – zasób wiedzy, umiejętności oraz kompetencji społecznych – nabytych w procesie uczenia się.

Walidacja – walidację należy rozumieć jako wieloetapowy proces sprawdzania efektów uczenia się posiadanych przez osobę i ich potwierdzania. W przypadku potwierdzenia osiągnięcia przez osobę wszystkich efektów uczenia się składających się na kwalifikację walidacja prowadzi do certyfikacji.

Certyfikacja – proces, w którego wyniku uczący się otrzymuje od upoważnionej instytucji formalny dokument, stwierdzający, że osiągnął określoną kwalifikację. Certyfikacja następuje po walidacji.

Nadawanie kwalifikacji – na nadawanie kwalifikacji składa się proces walidacji i certyfikacja.

Jakość kwalifikacji – przez jakość kwalifikacji rozumie się jej funkcjonalność dla osób, które ją uzyskały lub starają się ją uzyskać, oraz dla otoczenia społecznego, w którym dana kwalifikacja funkcjonuje.

(więcej o ZSK: www.kwalifikacje.edu.pl).

Źródło:

www.men.gov.pl

www.ore.edu.pl

www.kwalifikacje.gov.pl

www.ibe.edu.pl

<https://prk.men.gov.pl>

<https://rejestr.kwalifikacje.gov.pl>

Opracował na zlecenie Katowickiej SSE S.A:

Artur Kowalski - wieloletni dyrektor, nauczyciel kształcenia zawodowego, ekspert MEN, autor podstaw programowych i programów nauczania, redaktor naczelny portalu www.kształcenie-zawodowe.pl

Projekt pn. „Sektorowa Rada ds. kompetencji w sektorze motoryzacyjnym (z uwzględnieniem elektromobilności)” realizowany jest w ramach umowy nr POWR 02.12.00-00-SR01/17-00 zawartej pomiędzy Polską Izbą Motoryzacji a Polską Agencją Rozwoju Przedsiębiorczości dnia 01.03.2018 r., w ramach Programu Operacyjnego Wiedza Edukacja Rozwój, Oś priorytetowa II. Efektywne polityki publiczne dla rynku pracy, gospodarki i edukacji, Działanie 2.12 Zwiększenie wiedzy o potrzebach kwalifikacyjno-zawodowych współfinansowany z Europejskiego Funduszu Społecznego.

Okres realizacji projektu: 1 lutego 2018 r. - 30 czerwca 2023 r.

Projekt realizowany w partnerstwie: • Polska Izba Motoryzacji (PIM) – Lider • Katowicka Specjalna Strefa Ekonomiczna S.A. (KSSE) – Partner • Związek Pracodawców Motoryzacji i Artykułów Przemysłowych (ZPMiAP) – Partner

Obszar realizacji projektu: cała Polska

Wartość projektu: 2 799 722,38 PLN

Głównym celem projektu jest wypracowanie rozwiązań i dopasowanie systemu kształcenia do zapotrzebowania sektora – angażując środowisko biznesu, edukacji oraz administracji, bazując jednocześnie na doświadczeniach tych środowisk, wynikach badań i pozyskanych informacjach zwrotnych.

Wypracowanie powyższych rozwiązań dla sektora nastąpi poprzez powołanie Rady ds. kompetencji w sektorze motoryzacyjnym (z uwzględnieniem elektromobilności).





Sektorowa Rada
ds. Kompetencji
Motoryzacja i Elektromobilność

<http://radasektorowa-motoryzacja.pl/>

Lider projektu



Partner projektu



Partner projektu



Projekt POWR.02.12.00-00-SR01/17 współfinansowany przez Unię Europejską w ramach Europejskiego Funduszu Społecznego



Fundusze Europejskie
Wiedza Edukacja Rozwój



Rzeczpospolita
Polska



PARP
Grupa PFR

Unia Europejska
Europejski Fundusz Społeczny

